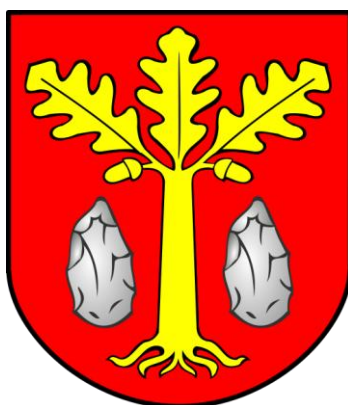


Strategia Rozwiązywania Problemów Społecznych dla Gminy Bodzechów na lata 2013 - 2020



opracowana przez:
PPUH „BaSz”
Końskie, ul. Polna 72

przy współpracy:

Urzędu Gminy Bodzechów z siedzibą w Ostrowcu Świętokrzyskim
Gminnego Ośrodka Pomocy Społecznej Bodzechów z siedzibą w Ostrowcu
Świętokrzyskim

Bodzechów 2013

SPIS TREŚCI

1. Informacje wstępne.....	3
1.1. Podstawa prawna systemu pomocy społecznej w Polsce	3
1.2. Procedura przygotowania i uspołeczniania „Strategii Rozwiązywania Problemów Społecznych w Gminie Bodzechów na lata 2013-2020”	5
2. Charakterystyka gminy Bodzechów	7
2.1. Informacje ogólne o gminie	7
2.2. Sytuacja demograficzna gminy Bodzechów	9
2.3. Infrastruktura społeczna na terenie gminy Bodzechów	10
2.2. Infrastruktura techniczna gminy Bodzechów.....	15
3. Diagnoza problemów społecznych gminy Bodzechów	15
3.1. Obszary problemów społecznych objęte pomocą socjalną zgodnie z „Ustawą o pomocy społecznej”	15
3.1.1. Ubóstwo	16
3.1.2. Sieroctwo.....	17
3.1.3. Bezdomność	18
3.1.4. Bezrobocie.....	19
3.1.5. Niepełnosprawność.....	23
3.1.6. Długotrwała lub ciężka choroba	25
3.1.7. Przemoc w rodzinie	26
3.1.8. Ochrona macierzyństwa i wielodzietności	28
3.1.9. Bezradność w sprawach opiekuńczo-wychowawczych i prowadzenia gospodarstwa domowego zwłaszcza w rodzinach niepełnych i wielodzietnych.....	29
3.1.10. Brak umiejętności w przystosowaniu do życia młodzieży opuszczającej placówki opiekuńczo-wychowawcze.....	30
3.1.11. Trudności w integracji osób posiadających status uchodźcy	30
3.1.12. Trudności w przystosowaniu po opuszczeniu zakładów karnych	31
3.1.13. Alkoholizm i narkomania.....	31
3.1.14. Wystąpienie zdarzenia losowego, sytuacji kryzysowej, klęski żywiołowej lub ekologicznej	34
3.2. Pozostałe problemy społeczne występujące w gminie Bodzechów	34
3.2.1. Problemy dzieci i młodzieży	34
3.2.2. Problemy ludzi starszych	35
3.2.3. Problemy czasu wolnego i wypoczynku	35
4. System pomocy społecznej w gminie Bodzechów	36
4.1. Działalność Gminnego Ośrodka Pomocy Społecznej	36
4.2. Współpraca Gminy z organizacjami pozarządowymi.....	40
4.3. Instytucje zajmujące się pomocą społeczną	41
5. Wnioski z ankiet „Identyfikacja problemów społecznych w Gminie Bodzechów”	44
6. Podsumowanie sytuacji społecznej w gminie i analiza SWOT	46
7. Cele strategiczne pomocy społecznej zapisane w dokumentach wyższego rzędu	48
8. Cel główny i cele pośrednie w zakresie rozwiązywania problemów społecznych na terenie gminy Bodzechów	50
9. Kierunki działań na lata 2013-2020	53
10. Wdrażanie, zarządzanie i monitoring realizacji strategii	63
11. Potencjalne źródła finansowania	65
12. Wykaz materiałów źródłowych	65

1. Informacje wstępne

1.1. Podstawa prawna systemu pomocy społecznej w Polsce

Ustawy regulujące system pomocy społecznej w Polsce:

1. Ustawa z 12 marca 2004 r. o pomocy społecznej (Dz. U. z 2013 poz. 182 z późn. zm.)
2. Ustawa z dnia 8 marca 1990 r. o samorządzie gminnym (Dz. U. z 2001 nr 142 poz. 1591, z późn. zm.)
3. Ustawa z dnia 28 listopada 2003 r. o świadczeniach rodzinnych (Dz. U. z 2006 nr 139, poz. 992, z późn. zm.)
4. Ustawa z dnia 26 października 1982 r. o wychowaniu w trzeźwości i przeciwdziałaniu alkoholizmowi (Dz. U. z 2012 poz. 1356)
5. Ustawa z dnia 13 czerwca 2003 r. o zatrudnieniu socjalnym (Dz. U. 2011 nr 43 poz. 225)
6. Ustawa z dnia 7 września 2007 r. o pomocy osobom uprawnionym do alimentów (Dz. U. z 2012 poz. 1228)
7. Ustawa z dnia 9 czerwca 2011 r. o wspieraniu rodziny i systemie pieczy zastępczej (Dz. U. z 2013 poz. 135, z późn. zm.)
8. Ustawa z dnia 29 lipca 2005 r. o przeciwdziałaniu przemocy w rodzinie (Dz. U. 2005 nr 180 poz. 1493 z późn. zm.)
9. Ustawa z dnia 29 lipca 2005 r. o przeciwdziałaniu narkomanii (Dz. U. z 2012 poz. 124)
10. Ustawa z dnia 19 sierpnia 1994 r. o ochronie zdrowia psychicznego (Dz. U. 2011 nr 231 poz. 1375)
11. Ustawa z dnia 20 kwietnia 2004 r. o promocji zatrudnienia i instytucjach rynku pracy (Dz. U. z 2008 nr 69, poz. 415, z późn. zm.)
12. Ustawa z dnia 13 czerwca 2003 r. o zatrudnieniu socjalnym (Dz. U. z 2011 nr 43, poz. 225, z późn. zm.)
13. Ustawa z dnia 27 sierpnia 1997 r. o rehabilitacji zawodowej i społecznej oraz zatrudnieniu osób niepełnosprawnych (Dz. U. z 2011 nr 127 poz. 72, z późn. zm.)
14. Ustawa z dnia 24 kwietnia 2003 r. o działalności pożytku publicznego i o wolontariacie (Dz. U. z 2010 nr 234 poz. 1536, z późn. zm.).

Szczegółowe regulacje prawne systemu pomocy społecznej w Polsce dookreślone są rozporządzeniami, w tym: Rozporządzeniem Rady Ministrów z dnia 17 lipca 2012 r. w sprawie zweryfikowanych kryteriów dochodowych oraz kwot świadczeń pieniężnych z pomocy społecznej progu interwencji socjalnej (poz. 823).

Prawne podstawy planowania polityki społecznej w państwach należących do Unii Europejskiej określa Rozporządzenie Rady (WE) z dnia 11 lipca 2006 r. ustanawiające przepisy ogólne dotyczące Europejskiego Funduszu Rozwoju Regionalnego, Europejskiego Funduszu Społecznego oraz Funduszu Spójności (1083/2006).

Ustawa o „pomocy społecznej”, z dnia 12 marca 2004 r. nakłada na gminy obowiązek świadczenia pomocy społecznej mieszkańcom, którzy tego potrzebują.

1. Do obowiązkowych zadań gminy (wg art. 17 Ustawy) należą:

- 1) opracowanie i realizacja gminnej strategii rozwiązywania problemów społecznych ze szczególnym uwzględnieniem programów pomocy społecznej, profilaktyki

- i rozwiązywania problemów alkoholowych i innych, których celem jest integracja osób i rodzin z grup szczególnego ryzyka;
 - 2) sporządzanie zgodnie z art. 16a oceny zasobów pomocy społecznej;
 - 3) udzielanie schronienia, zapewnienie posiłku oraz niezbędnego ubrania osobom tego pozbawionym;
 - 4) przyznawanie i wypłacanie zasiłków okresowych;
 - 5) przyznawanie i wypłacanie zasiłków celowych;
 - 6) przyznawanie i wypłacanie zasiłków celowych na pokrycie wydatków powstałych w wyniku zdarzenia losowego;
 - 7) przyznawanie i wypłacanie zasiłków celowych na pokrycie wydatków na świadczenia zdrowotne osobom bezdomnym oraz innym osobom niemającym dochodu i możliwości uzyskania świadczeń na podstawie przepisów o powszechnym ubezpieczeniu w Narodowym Funduszu Zdrowia;
 - 8) przyznawanie zasiłków celowych w formie biletu kredytowanego;
 - 9) opłacanie składek na ubezpieczenia emerytalne i rentowe za osobę, która zrezygnuje z zatrudnienia w związku z koniecznością sprawowania bezpośredniej, osobistej opieki nad długotrwale lub ciężko chorym członkiem rodziny oraz wspólnie zamieszkującymi matką, ojcem lub rodzeństwem;
 - 10) praca socjalna;
 - 11) organizowanie i świadczenie usług opiekuńczych, w tym specjalistycznych, w miejscu zamieszkania, z wyłączeniem specjalistycznych usług opiekuńczych dla osób z zaburzeniami psychicznymi;
 - 12) prowadzenie i zapewnienie miejsc w placówkach opiekuńczo-wychowawczych wsparcia dziennego lub mieszkaniach chronionych;
 - 13) tworzenie gminnego systemu profilaktyki i opieki nad dzieckiem i rodziną;
 - 14) dożywanie dzieci;
 - 15) sprawienie pogrzebu, w tym osobom bezdomnym;
 - 16) kierowanie do domu pomocy społecznej i ponoszenie odpłatności za pobyt mieszkańca gminy w tym domu;
 - 16a) pomoc osobom mającym trudności w przystosowaniu się do życia po zwolnieniu z zakładu karnego;
 - 17) sporządzanie sprawozdawczości oraz przekazywanie jej właściwemu wojewodzie, również w wersji elektronicznej, z zastosowaniem systemu informatycznego;
 - 18) utworzenie i utrzymywanie ośrodka pomocy społecznej, w tym zapewnienie środków na wynagrodzenia pracowników;
 - 19) przyznawanie i wypłacanie zasiłków stałych;
 - 20) opłacanie składek na ubezpieczenie zdrowotne określonych w przepisach o świadczeniach opieki zdrowotnej finansowanych ze środków publicznych.
2. Do zadań własnych gminy należy:
- 1) przyznawanie i wypłacanie zasiłków specjalnych celowych;
 - 2) przyznawanie i wypłacanie pomocy na ekonomiczne usamodzielnienie w formie zasiłków, pożyczek oraz pomocy w naturze;
 - 3) prowadzenie i zapewnienie miejsc w domach pomocy społecznej i ośrodkach wsparcia o zasięgu gminnym oraz kierowanie do nich osób wymagających opieki;
 - 4) podejmowanie innych zadań z zakresu pomocy Społecznej wynikających z rozeznanych potrzeb gminy, w tym tworzenie i realizacja programów ośłonowych;

- 5) współpraca z powiatowym urzędem pracy w zakresie upowszechniania ofert pracy oraz informacji o wolnych miejscach pracy, upowszechniania informacji o usługach poradnictwa i o szkoleniach.

Pomoc społeczna to nie tylko świadczenia pieniężne, ale także świadczenia w naturze, poradnictwo specjalistyczne (np. psychologiczne i prawne), praca socjalna.

Dokumenty programowe:

1. Narodowa Strategia Integracji Społecznej dla Polski
2. Narodowy Plan Rozwoju na lata 2007-2013
3. Narodowy Program Profilaktyki i Rozwiązywania Problemów Alkoholowych na lata 2011-2015
4. Strategia Antynarkotykowa UE na lata 2013-2020
5. Strategia Polityki Społecznej Województwa Świętokrzyskiego na lata 2012-2020
6. Strategia Rozwiązywania Problemów Społecznych dla Powiatu Ostrowieckiego na lata 2009-2013

1.2. Procedura przygotowania i uspołeczniania „Strategii Rozwiązywania Problemów Społecznych w Gminie Bodzechów na lata 2013-2020”

Gmina Bodzechów – realizując zapisy ustawy opracowała w roku 2005 „Strategię rozwiązywania problemów społecznych na terenie Gminy Bodzechów na lata 2005 -2013”. Strategia zawierała diagnozę stanu obecnego gminy oraz definiowała cele i podstawowe założenia na wyznaczone lata. Uchwalony w 2005 r. dokument stanowi bazę i podstawę prac nad niniejszym opracowaniem. Aktualizacja „Strategii Rozwiązywania Problemów Społecznych...” musi być zgodna z dokumentami strategicznymi na poziomie powiatu, województwa i kraju oraz innymi dokumentami strategicznymi gminy. Ponadto dokument ten powinien kształtować aktywny model polityki społecznej w gminie (współpraca wszystkich instytucji rządowych, samorządowych, pozarządowych oraz przedstawicieli biznesu), zakładać budowanie szerokiego partnerstwa lokalnego. Aktualizowana „Strategia...” musi być zgodna z założeniami polityki społecznej Unii Europejskiej dotyczącymi:

- zapewnienia wszystkim dostępu do pracy, zasobów, praw, dóbr i usług,
- zapobiegania ryzyku „wykluczenia”,
- pomocy dla osób najbardziej narażonych na „wykluczenie” (wspieranie najsłabszych),
- mobilizacji organizacji ze sfery polityki gospodarczej i społecznej.

Zarządzeniem Wójta Gminy Bodzechów z dnia 29 listopada 2012 r. (Zarządzenie Nr III/150/2012) powołany został zespół ds. opracowania „Strategii Rozwiązywania Problemów Społecznych w Gminie Bodzechów na lata 2013-2020”. W skład zespołu wchodzi:

1. Małgorzata Sobieraj – reprezentująca Urząd Gminy Bodzechów – Sekretarz Gminy, pełniąca funkcję Przewodniczącej,
2. Władysława Zwolińska – reprezentująca Gminny Ośrodek Pomocy Społecznej Bodzechów – Kierownik GOPS, pełniąca funkcję Zastępcy Przewodniczącej,
3. Dariusz Kwaśniak – reprezentujący Gminny Ośrodek Pomocy Społecznej Bodzechów, pełniący funkcję Członka Zespołu,
4. Robert Burda – reprezentujący Urząd Gminy Bodzechów, pełniący funkcję Członka Zespołu,

5. Joanna Janiszewska – reprezentująca Gminną Komisję Rozwiązywania Problemów Alkoholowych w Bodzechowie, pełniąc funkcję Członka Zespołu,
6. Maria Łebek – przedstawiciel „ESKULAP-MED” Sp. z o.o., pełniąc funkcję Członka,
7. Sylwia Masternak – reprezentująca Gminny Zespół Oświatowy w Bodzechowie, pełniąc funkcję Członka Zespołu,
8. Iwona Lipka – reprezentująca Gminną Bibliotekę Publiczną w Bodzechowie, pełniąc funkcję Członka Zespołu.

Zadaniem Zespołu jest przygotowanie materiałów niezbędnych do opracowania aktualizacji Strategii Rozwiązywania Problemów Społecznych oraz współpraca z wykonawcą opracowania, jak również przygotowanie raportów z realizacji strategii, aktualizacja i dostosowanie do zmieniającej się rzeczywistości i otoczenia społeczno-gospodarczego w kolejnych latach.

Przed przystąpieniem do aktualizacji dokumentu zostało zorganizowane spotkanie z zespołem powołanym ds. Strategii Rozwiązywania Problemów Społecznych, z przedstawicielami różnych instytucji: UG, GOPS, PUP z Ostrowca Świętokrzyskiego, szkół, Policji, ochrony zdrowia, organizacji pozarządowych oraz przedstawicieli firmy opracowującej strategię. Spotkanie odbyło się w dniu 25 stycznia 2013 roku. Na spotkaniu omówiono etapy pracy nad strategią, zakres obowiązków poszczególnych instytucji, osób należących do zespołu oraz harmonogram prac. Została również omówiona aktualna sytuacja społeczna gminy Bodzechów.

W ramach prac nad aktualizacją „Strategii...” została przeprowadzona diagnoza problemów społecznych występujących na terenie gminy w oparciu o dane będące w dyspozycji Gminnego Ośrodka Pomocy Społecznej (uzyskane w toku jego bieżącej działalności), Urzędu Gminy, Komisariatu Policji w Ćmielowie oraz instytucji i organizacji współpracujących z GOPS. Diagnoza była uzupełniona o wnioski z ankiet rozpisanych, na potrzeby niniejszego opracowania, wśród radnych i sołtysów gminy, nauczycieli oraz uczniów klas gimnazjalnych.

Kolejne spotkanie konsultacyjne odbyło się po przygotowaniu wstępnej wersji diagnozy „Strategii Rozwiązywania Problemów Społecznych w Gminie Bodzechów na lata 2013-2020” w dniu 12 kwietnia 2013 r.. Miało ono na celu określić kierunki rozwoju społecznego gminy oraz zadania do realizacji w ramach w/w „Strategii...”.

Diagnoza, wyniki ankiet oraz wnioski z analizy pozwoliły na określenie kierunków strategicznych działań odniesionych do rzeczywistych problemów społeczności lokalnej (m.in. bezrobocie i problemów z zatrudnieniem, pomocy na rzecz osób dotkniętych problemem alkoholowym, osób niepełnosprawnych, starszych, rodzin i dzieci z problemami opiekuńczo-wychowawczymi itd.).

Projekt „Strategii Rozwiązywania Problemów Społecznych w Gminie Bodzechów na lata 2013-2020” był konsultowany zarówno przez zespół ds. opracowania strategii, komisje Rady Gminy oraz podany do publicznego wglądu przed przystąpieniem do uchwalenia.

2. Charakterystyka gminy Bodzechów

2.1. Informacje ogólne o gminie

Gmina Bodzechów położona jest w północno-wschodniej części województwa świętokrzyskiego, w powiecie ostrowieckim. Gmina niemal okala miasto Ostrowiec Świętokrzyski – poza jego północno-zachodnią częścią. Wraz z miastem Ostrowiec Świętokrzyski, gminami miejsko-wiejskimi Ćmielów i Kunów oraz gminami wiejskimi: Bałtów i Waśniów tworzy powiat ostrowiecki.

Urząd Gminy oraz Gminny Ośrodek Pomocy Społecznej znajdują się w Ostrowcu Świętokrzyskim przy ul Mikołaja Reja 10.

Gmina zajmuje powierzchnię 122,8 km². W skład gminy wchodzi 27 sołectw, zamieszkiwanych przez – ogółem 13689 mieszkańców (według stanu na 31.12.2012). Największe powierzchniowo sołectwa to Bodzechów i Sudół. Gmina graniczy z wszystkimi gminami powiatu ostrowieckiego oraz od południa z gminą Sadowie w powiecie opatowskim i do północy z gminą Sienno, powiat lipski, województwo mazowieckie.

Bodzechów jest gminą o charakterze podmiejsko-rolniczym, co stwarza dogodne warunki do rozwoju gospodarczo-społecznego.

Zgodnie z podziałem fizyczno-geograficznym Polski gmina Bodzechów położona jest w makroregionie Wyżyny Kielecko-Sandomierskiej na granicy dwóch mezoregionów: Wyżyny Sandomierskiej i Przedgórze Łżeckiego.

Geologicznie teren gminy obejmuje trzon paleozoiczny Gór Świętokrzyskich i jego obrzeże.

Lasy i grunty leśne zajmują w gminie ok. 27% powierzchni to jest 3379,7 ha (w tym grunty leśne Skarbu Państwa – 2235,2 ha i grunty prywatne – 1144,5 ha). Drzewostan lasów stanowią sosna, brzoza, dąb, w podszybie: jałowce, kruszyna, jarzębina, runo: borówka czarna, borówka brusznica, kostrzewa owcza, mchy.

Cała gmina znajduje się w obszarze Obszaru Chronionego Krajobrazu Doliny Kamiennej. Dolina rzeki wraz z przylegającymi kompleksami tworzy ponadregionalny ciąg ekologiczny łączący się w korytarz ekologiczny rzeki Wisły. Ponadto na terenie gminy znajdują się obszary chronione:

- rezerваты przyrody: „Lisiny Bodzechowskie”, „Krzemionki Opatowskie”,
- obszary Natura 2000: „Dolina Kamiennej” (PLH260019), „Krzemionki Opatowskie” (PLH260024), „Wzgórza Kunowskie” (PLH260039),
- pomniki przyrody nieożywionej: skałka „Sfinks” w Szewnej, głaz narzutowy koło Czarnej Gliny.

Przez obszar gminy Bodzechów przepływają rzeki: Kamienna, Modła, Kamionka (Szewnianka), Jędrzejówka, Ćmielówka. Najbardziej rozwinięty jest system rzeczny na południe od doliny rzeki Kamiennej, gdzie dominuje jej dopływ Kamionka.

Północno-wschodnia część gminy położona jest w strefie Głównego Zbiornika Wód Podziemnych GZWP 420 Wierzbiica-Ostrowiec, pozostała część gminy leży na Użytkowym Zbiorniku Wód Podziemnych.

Na terenie gminy Bodzechów występują kopaliny w postaci iłów, kopalin krzemionko-okruchowych, skał osadowych (piaski, piaskowce, gliny i wapienie). W gminie jest kilka udokumentowanych złóż:

- Lipnik – zaniechane wydobycie wapieni i margli dla przemysłu wapienniczego,

- Chmielów – eksploatowane złoża kruszywa naturalnego,
- Stara Dębowa Wola – złoża kruszywa naturalnego, rozpoznane szczegółowo,
- Wólka Bodzechowska – złoża kruszywa naturalnego, eksploatowane.

Na terenie gminy Bodzechów występuje duże zróżnicowanie gleb pod względem rolniczym. Najlepsze gleby występują w rejonie Bodzechowa, Denkówka Romanowa, Kosowic, Jędrzejowa, Mirkowic i Broniszowic. Połowę powierzchni gminy zajmują gleby dobre, drugą połowę słabe. Najwięcej gruntów znajduje się w klasie IIIa (ok. 32%), następnie w klasach: II (ok. 18%), IVa (14%), V (12%) i poniżej 10 % w klasach: VI. IIIb, I.

Użytki rolne w gminie zajmują 5457,82 ha, w tym grunty pod zasiewami – 3806,38 ha (według Powszechnego Spisu Rolnego z 2010 roku). W gminie jest ogółem 1967 gospodarstw rolnych, w tym 1050 do 1 ha, powyżej 10 ha – 108. Uprawia się głównie zboża podstawowe i mieszanki zbóż, ziemniaki, rzepak oraz warzywa gruntowe. Hodowane są bydło, trzoda chlewna, konie oraz drób.

Dziedzictwo kulturowe na terenie gminy stanowią obiekty wpisane do rejestru zabytków województwa świętokrzyskiego: zespół dworski w Bodzechów (A.594/1-4), kościół w Mychowie (A.595), Szewnej (A.596/1-15), wiatrak holender w Szwarszowicach (włączony jako eksponat „in situ” w zasoby Muzeum Wsi Kieleckiej w Tokarni) oraz obiekty w gminnej ewidencji zabytków. Na terenie gminy znajduje się Pomnik Historii – „Krzemionki – kopalnie krzemienia z epoki neolitu” we wsi Sudół, wprowadzony zarządzeniem Prezydenta Rzeczypospolitej Polskiej z dnia 8 września 1994 r.. Stanowiska archeologiczne rejestrowe znajdują się w miejscowościach: Broniszowice, Mychów, Miłków i Świrna.

Na terenie gminy Bodzechów działalność gospodarczą prowadzi 613 podmiotów gospodarczych (według danych CEIDG, 2013).

Pobliskie miasto Ostrowiec Świętokrzyski wywiera bardzo duży wpływ na rozwój gminy: zapewnia dla wielu mieszkańców miejsca pracy i nauki, jest głównym miejscem zaopatrzenia ludności oraz zbytu płodów rolnych. Ze względu na położenie gmina ma charakter podmiejski.

Budżet gminy Bodzechów:

Struktura dochodów i wydatków budżetu gminy Bodzechów w zł (dane GUS 2009-2011):

Wskaźnik	Rok		
	2009	2010	2011
Dochody ogółem	31461194,11	34088022,15	35167138,06
Dochody własne	9047254,33	9685024,47	11158632,46
Wydatki ogółem	31000351,11	37002688,71	40081143,48

Dochody i wydatki budżetu gminy Bodzechów na 1 mieszkańca w zł (dane GUS 2009-2011):

Wskaźnik	Rok		
	2009	2010	2011
Dochody	2320,32	2471,20	2563,20
Wydatki	2286,33	2682,50	2921,37

Realizowane z budżetu gminy Bodzechów w ostatnich latach zadania inwestycyjne związane ze sferą społeczną dotyczyły przeprowadzenia rewitalizacji miejscowości

Bodzechów, rozbudowy bazy oświatowej, w tym: budowę hali sportowej w Bodzechowie w 2012 roku (dofinansowanie z RPO WŚ).

2.2. Sytuacja demograficzna gminy Bodzechów

Na terenie gminy Bodzechów zamieszkuje 13.689 osób (według danych GUS na dzień 31.12.2012).

Wskaźniki demograficzne dla gminy Bodzechów na lata 2009-2011 (dane GUS, 2009-2011):

Liczba mieszkańców gminy w latach 2009-2011:

Rok	2009	2010	2011
Liczba ludności ogółem	13606	13759	13689
Mężczyźni	6596	6723	6703
Kobiety	7010	7033	6986

Liczba osób według ekonomicznych grup wiekowych:

Wskaźnik	Liczba osób w poszczególnych latach								
	2009			2010			2011		
	M	K	Razem	M	K	Razem	M	K	Razem
Wiek przedprodukcyjny	1286	1216	2508	1327	1211	2538	1300	1170	2471
Wiek produkcyjny	4478	4006	8484	4580	4019	8599	4567	3995	8562
Wiek produkcyjny mobilny	2636	2478	5114	2665	2511	5176	2670	2490	5160
Wiek produkcyjny niemobilny	1842	1528	3370	1919	1508	3423	1897	1505	3402
Poprodukcyjny	832	1788	2620	816	1803	2619	836	1820	2656

Procent ludności w gminie Bodzechów według ekonomicznych grup wiekowych:

Wskaźnik	Procent ludności		
	2009	2010	2011
Wiek przedprodukcyjny	18,4	18,5	18,1
Wiek produkcyjny	62,4	62,5	62,5
Poprodukcyjny	19,3	19,0	19,4

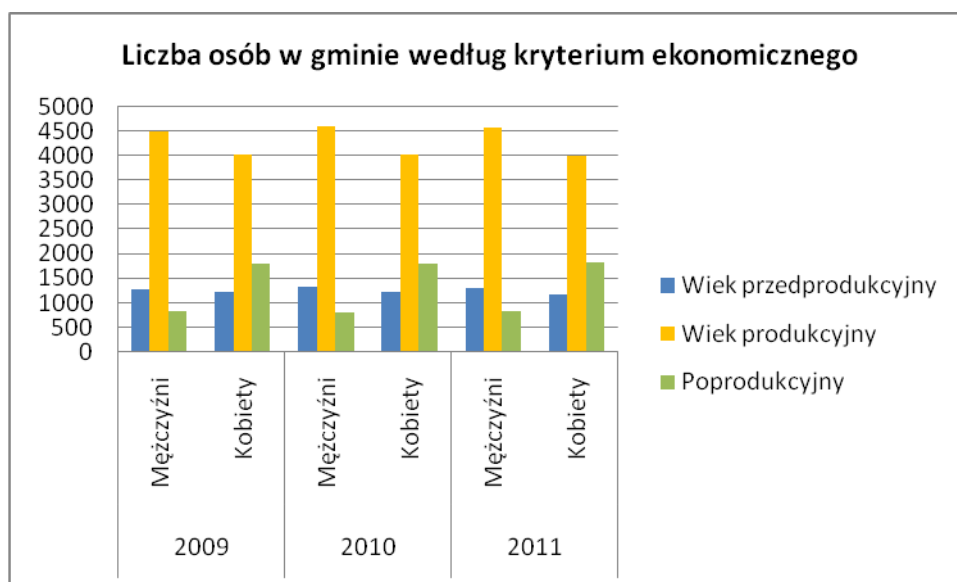
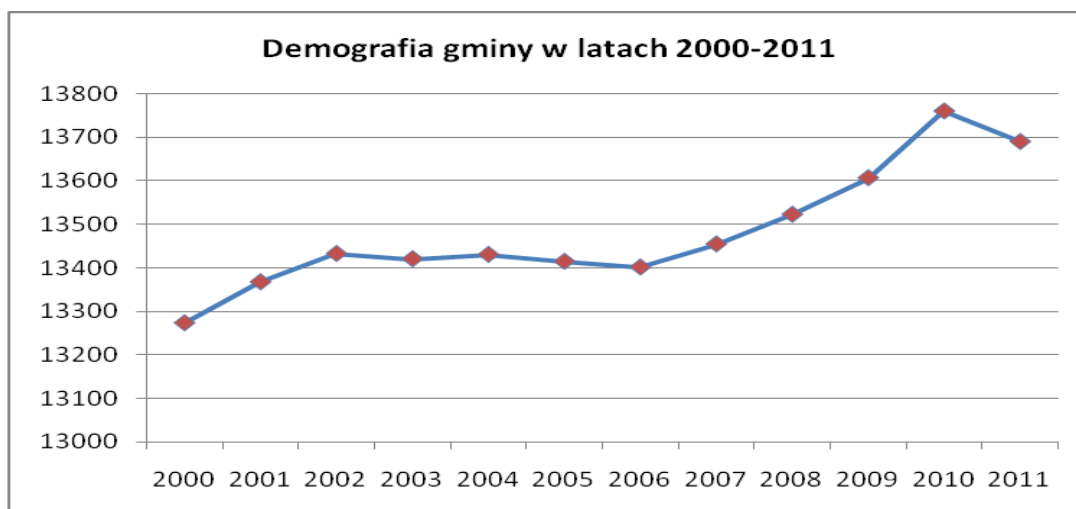
Wskaźniki przyrostu naturalnego i salda migracji w liczbach naturalnych:

Wskaźnik	Procent ludności		
	2009	2010	2011
Przyrost naturalny	-11	-45	-87
Saldo migracji	81	19	20

Według danych Głównego Urzędu Statystycznego wskaźniki demograficzne dla gminy Bodzechów w roku 2011 wynoszą:

- ludność na 100 km² – 112 osób,
- kobiety na 100 mężczyzn – 104 osoby,
- małżeństwa na 1000 ludności – 4,2‰,
- urodzenia żywe na 1000 ludności – 6,2‰,

- zgony na 1000 ludności – 12,3‰,
- przyrost naturalny na 1000 ludności - -6,3‰.



2.3. Infrastruktura społeczna na terenie gminy Bodzechów

Na terenie gminy Bodzechów funkcjonują następujące instytucje publiczne:

- Urząd Gminy, Gminny Ośrodek Pomocy Społecznej – mieszczące się w Ostrowcu Świętokrzyskim
- placówki służby zdrowia w: Bodzechowie, Szewnie, Sarnówku Dużym,
- placówki oświatowe w: Bodzechowie, Chmielowie Miłkowie, Sarnówku Dużym, Szewnie, Szwarzowicach oraz Gminny Zespół Oświatowy w Bodzechowie,
- placówki kultury: Gminna Biblioteka Publiczna w Bodzechowie z siedzibą w Szewnie, Filia w Bodzechowie Gminnej Biblioteki Publicznej w Bodzechowie z siedzibą w Szewnie, świetlice wiejskie w Bodzechowie, Goździelinie i Magoniach, Świetlica Środowiskowa w Jędrzejowicach.

Opieka medyczna

Na terenie gminy podstawową opiekę medyczną świadczy Niepubliczny Zakład Opieki Zdrowotnej „Eskulap – Med.” Sp. z o.o. w Bodzechowie (ul. Szkolna 7). Przychodnie znajdują się w miejscowościach: Bodzechów, Szewna i Sarnówek Duży. Zakres świadczony usług obejmuje wszystkie czynności służące zachowaniu, ratowaniu, przywracaniu i poprawie zdrowia oraz inne działania medyczne wynikające z procesu leczenia, np.:

- badania i porady lekarskie,
- leczenie,
- opieka nad kobietą ciężarną i dzieckiem,
- rehabilitacja lecznicza,
- badania diagnostyczne,
- pielęgnacja chorych i niepełnosprawnych oraz opieka nad nimi,
- profilaktyka zdrowotna,
- orzekanie i opiniowanie o stanie zdrowia.

Kadrę NZOZ-u stanowią: 1 lekarz rodzinny, 4 lekarzy internistów, 2 lekarzy pediatrów, 7 pielęgniarek środowiskowo-rodzinnych oraz 1 położna środowiskowo-rodzinna.

Działalność służby zdrowia na terenie gminy Bodzechów (dane „Eskulap-Med” 2012):

Wyszczególnienie	Przychodnie			Ogółem
	Bodzechów	Szewna	Sarnówek Duży	
Liczba pacjentów	2532	3328	727	6587
Liczba porad udzielanych dzieciom	1494	2291	465	4250
Liczba wizyt domowych udzielonych dzieciom	26	30	17	73
Liczba wykonanych patronaży u dzieci do 1 m-ca życia przez lekarza i pielęgniarkę	16	20	4	40
Liczba wykonanych patronaży u dzieci do 1 roku życia	48	60	12	120
Liczba wykonanych szczepień ochronnych	420	480	190	1090
Liczba porad lekarskich udzielonych dorosłym	12278	13019	4249	29546
Liczba wizyt domowych udzielonych dorosłym	231	259	88	578
Liczba porad lekarskich ogółem w 2012 roku	13772	15310	4719	33801
Liczba wykonanych badań laboratoryjnych	2536	2580	1220	6336
- w tym morfologia	580	620	220	1420
- w tym badanie moczu	550	500	160	1210
- w tym badanie poziomu cukru	600	600	400	1600
- w tym badanie OB	420	440	200	1080
- w tym badanie poziomu cholesterolu	186	420	240	1046
Liczba wykonanych zabiegów pielęgniarsko-położniczych	3670	4000	1461	9131
- w tym iniekcje	2500	2600	980	6080
- RR	440	560	200	1200
- EKG	330	380	201	911
- inne zabiegi	400	460	80	940
Liczba porad położnej	130	148	-	278

W dwóch przychodniach na terenie gminy znajdują się poradnie stomatologiczne. W Bodzechowie i Szewnie działają prywatne gabinety rehabilitacji „REHA-MED.” Świadczeniami opieki medycznej są objęte wszystkie szkoły na terenie gminy. Ponadto w gminie znajdują się trzy apteki.

Z innego rodzaju poradni specjalistycznych oraz porad lekarzy specjalistów mieszkańcy gminy Bodzechów mogą korzystać w Ostrowcu Świętokrzyskim. Placówką leczenia zamkniętego jest Zakład Opieki Zdrowotnej w Ostrowcu Św. ul. Szymanowskiego 11 (szpital z oddziałami: anestezyjologicznym, kardiologicznym, neurologicznym, pediatrycznym, pulmonologicznym, rehabilitacyjnym, wewnętrznym, chirurgią, ginekologią neonatologią, okulistyką, otolaryngologią, urologią).

Bezpieczeństwo

Nad bezpieczeństwem na terenie gminy Bodzechów czuwa Ogniuwo Prewencji Komisariatu Policji w Ćmielowie. Komisariat obsługuje ponadto gminy Ćmielów i Bałtów.

Na terenie gminy dział 7 jednostek Ochotniczych Straży Pożarnych, z których 2 są włączone do Krajowego Systemu Ratowniczo-Gaśniczego. Jednostki funkcjonujące na terenie gminy to:

- OSP w Bodzechowie (ul. Opatowska 1) – 54 druhów, (KRSG)
- OSP w Chmielowie (ul. Ostrowiecka 62) – 32 druhów,
- OSP w Jędrzejowicach (Jędrzejowice 13) – 32 druhów, (KRSG)
- OSP w Świrnie (Świrno 26c) – 33 druhów,
- OSP w Gromadzicach (ul. Szewińska 37) – 23 druhów,
- OSP w Miłkowie (ul. Ostrowiecka 106) – 21 druhów,
- OSP w Magoniach (Magonie 29) – 7 druhów –.

Oświata:

Podstawową sieć placówek oświatowych na terenie gminy tworzy:

- Publiczne Przedszkole w Szwarszowicach
- Niepubliczne Przedszkole w Bodzechowie,
- Niepubliczne Przedszkole w Szewnie,
- Publiczna Szkoła Podstawowa w Bodzechowie,
- Publiczna Szkoła Podstawowa w Chmielowie,
- Publiczna Szkoła Podstawowa w Miłkowie,
- Publiczna Szkoła Podstawowa w Szwarszowicach,
- Zespół Szkół Publicznych w Sarnówku Dużym,
- Zespół Szkół Publicznych w Szewnie,
- Publiczne Gimnazjum w Bodzechowie,
- Publiczne Gimnazjum w Szewnie
- Filia Niepublicznego Przedszkola w Szewnie, mieszcząca się w Jędrzejowicach, prowadzona przez Parafię pw. św. Mikołaja w Szewnie .

Na terenie gminy dzieci i młodzież mają zapewniony dostęp do szkolnictwa podstawowego i gimnazjalnego. Szkoły ponadgimnazjalne znajdują się w pobliskim Ostrowcu Świętokrzyskim. Młodzież uczęszcza również do placówek w innych miastach regionu.

Liczba uczniów w placówkach oświatowych na terenie gminy w kolejnych latach (dane: Gminny Zespół Oświatowy w Bodzechowie):

Placówka oświatowa	Rok szkolny			
	2008/09	2009/10	2010/11	2011/12
Publiczne Przedszkole w Szwarszowicach	6	13	12	25
Niepubliczne Przedszkole w Bodzechowie	54	21	19	52
Niepubliczne Przedszkole w Szewnie	0	22	50	56
Publiczna Szkoła Podstawowa w Bodzechowie	215	220	214	198
Publiczna Szkoła Podstawowa w Chmielowie	108	109	96	104
Publiczna Szkoła Podstawowa w Miłkowie	73	76	79	66
Publiczna Szkoła Podstawowa w Szwarszowicach	76	66	70	69
Zespół Szkół Podstawowych w Sarnówku Dużym	PP – 32	PP – 24	PP – 22	PP – 16
	PSP – 72	PSP – 80	PSP – 90	PSP – 96
Zespół Szkół Podstawowych w Szewnie	PP – 50	PP – 47	PP – 55	PP – 35
	PSP – 331	PSP – 332	PSP – 346	PSP – 363
Publiczne Gimnazjum w Bodzechowie	166	172	151	154
Publiczne Gimnazjum w Szewnie	339	326	341	330

PP – Publiczne Przedszkole

PSP – Publiczna Szkoła Podstawowa

Wyposażenie placówek oświatowych na terenie gminy Bodzechów (dane: Gminny Zespół Oświatowy w Bodzechowie):

Placówka oświatowa	Liczba etatów 2012/13	Liczba sal dydaktycznych	Powierzchnia użytkowa (m ²)	Sale gimnastyczne
Publiczne Przedszkole w Szwarszowicach	6	1	63	Sala gimnastyczna
Niepubliczne Przedszkole w Bodzechowie	3	3	151,2	Sala gimnastyczna
Niepubliczne Przedszkole w Szewnie	4	3	210	brak
Publiczna Szkoła Podstawowa w Bodzechowie	22	12	1006,3	Sala gimnastyczna
Publiczna Szkoła Podstawowa w Chmielowie	11 cały 3 niepełny	8	105	Sala nietypowa – 104 m ²
Publiczna Szkoła Podstawowa w Miłkowie	12	7	1165	Sala gimnastyczna
Publiczna Szkoła Podstawowa w Szwarszowicach	11	8	958	Sala gimnastyczna
Zespół Szkół Podstawowych w Sarnówku Dużym	PP – 1	2	550	Sala gimnastyczna 300 m ²
	PSP – 12 cały, 2 niepełny	8	1639	
Zespół Szkół Podstawowych w Szewnie	PP – 4 cały, 3 niepełny	2	114	Sala gimnastyczna 124,73 m ²
	PSP – 23 cały, 4 niepełny	15	775	
Publiczne Gimnazjum w Bodzechowie	19	11	55,47	Hala sportowa
Publiczne Gimnazjum w Szewnie	36	11	1475	Hala sportowa

PP – Publiczne Przedszkole

PSP – Publiczna Szkoła Podstawowa

Kultura, sport i rekreacja:

Na terenie gminy działa Gminna Biblioteka Publiczna w Bodzechowie z siedzibą w Szewnie. Jest to samorządowa instytucja kultury, w skład której wchodzi również Filia w Bodzechowie, Świetlica Wiejska w Bodzechowie, Goździelinie i Magoniach. Księgozbiór bibliotek w gminie liczy 46955 woluminów, liczba czytelników stałych rocznie wynosi 1197 osób (dane: GUS 2011). W bibliotekach i świetlicach prowadzona jest działalność kulturalno-oświatowa w formie: zajęć tematycznych, lekcji bibliotecznych i spotkań autorskich, organizowane są również konkursy, akcje i wystawy tematyczne oraz różnorodne imprezy kulturalne, rocznicowe i plenerowe.

Świetlice wiejskie w gminie funkcjonują w miejscowościach: Bodzechów, Goździelin i Magonie.

Ponadto na terenie Gminy Bodzechów funkcjonuje Świetlica w Jędrzejowicach. Obiekt ten posiada nowoczesną salę konferencyjno-szkoleniową, w której odbywają się różnorodne szkolenia m.in. dla rolników i przedsiębiorców, sesje Rady Gminy, spotkania z sołtysami, mieszkańcami itp. W obiekcie tym znajduje się również lokal wyborczy na czas różnych wyborów, referendów.

W gminie znajduje się Muzeum Archeologicznego i Rezerwat „Krzemionki” w Sudole, gdzie gromadzone są zabytki archeologiczne „in situ” oraz zabytki z rejonu dorzecza środkowej i dolnej Kamiennej. Jest to obiekt – zabytek nieruchomy – o szczególnym znaczeniu dla kultury kraju, dlatego chroniony jest zapisem nadającym mu status Pomnika Historii (Zarządzenie Prezydenta Rzeczypospolitej Polskiej w sprawie uznania za pomnik historii z dnia 8 września 1994 r. „Krzemionki — kopalnie krzemienia z epoki neolitu”). Muzeum cieszy się ogromną popularnością – rocznie odwiedza go ponad 38 tys. zwiedzających. W muzeum realizowane są lekcje muzealne, konkursy, spotkania naukowe, a także prowadzone są badania archeologiczne.

Szlaki turystyczne w gminie Bodzechów to, prócz szlaków oznakowanych w kolorze niebieskim, czerwonym i żółtym, które prowadzą przez urokliwe przyrodniczo i kulturowo tereny, również szlaki wyznaczone lokalnie.

Na terenie gminy odbywają się coroczne, plenerowe i nie tylko imprezy kulturalne. Są to: Jarmark Wielkanocny, „Letnie Spotkania z Folklorem”, „Święto Pieczonego Ziemniaka”, „Przegląd Kolęd i Pastorałek”, dożynki o różnym zasięgu. Odbywają się również festyny okolicznościowe, różne turnieje, pikniki rodzinne i sportowe.

W zakresie sportu i rekreacji w gminie odbywają się: zawody lekkoatletyczne, biegi przełajowe, marszobiegi, turnieje piłki siatkowej, koszykowej i nożnej oraz rajdy rowerowe.

Lokalne tradycje ludowe kultywuje w gminie Bodzechów 9 Kół Gospodyń Wiejskich z miejscowości: Bodzechów, Chmielów, Goździelin, Jędrzejowice, Jędrzejów, Magonie, Sarnówek Duży, Szewna, Szwarszowice. Działające Koła współorganizują festyny dla mieszkańców i imprezy plenerowe, m. in.: coroczne „Święto Pieczonego Ziemniaka”, Jarmark Wielkanocny, „Letnie Spotkania z Folklorem”. Wszystkie KGW to organizacje kultywujące tradycje ludowe, podtrzymujące kulturę regionalną i rodzimy folklor. Podobny charakter ma Grupa Kobiet Aktywnych z Wólki Bodzechowskiej i Przyborowia.

2.2. Infrastruktura techniczna gminy Bodzechów

Warunki mieszkaniowe na terenie gminy są zadowalające. Wskaźniki przedstawiają się następująco (dane GUS z roku 2010):

- ogół zamieszkałych zasobów mieszkaniowych w gminie Bodzechów liczy 4402 mieszkań, 17427 izb, powierzchnia użytkowa mieszkań wynosi ogółem 357659 m²,
- przeciętna powierzchnia użytkowa 1 mieszkania – 81,2 m²,
- przeciętna powierzchnia użytkowa na 1 mieszkańca wynosi - 26 m²,
- wyposażenie mieszkań w instalacje: 87,3 %, łazienka – 72,6 %, centralne ogrzewanie – 69,8%,
- wyposażenie mieszkań w sieci systemowe infrastruktury technicznej: wodociąg – 89,1%, kanalizacja 7,1%, gaz 26,5 %.

Przez teren gminy przebiega droga krajowa nr 9 relacji Radom – Rzeszów (obsługująca głównie ruch tranzytowy) oraz drogi wojewódzkie nr 751 (Suchedniów – Ostrowiec Św.), 754 (Ostrowiec Św. – Bałtów- Czekarzewice -granice woj. świętokrzyskiego) i 755 (Ostrowiec Św. – Zawichost). System komunikacji uzupełniają drogi powiatowe i gminne. Teren przecina również linia kolejowa Rozwadów – Skarżysko-Kamienna.

Długość sieci wodociągowej w gminie wynosi 185,7 km, sieć przyłączona jest do 3432 gospodarstw, liczba mieszkańców korzystających to 12195 osób. Sieć korzysta z ujęć wody w: Miłkowie, Magoniach, Szewnej, Mirkowicach, Jędrzejowicach, Broniszowicach. Na terenie gminy znajduje się ponadto główne ujęcie zaopatrzenia w wodę Ostrowca Świętokrzyskiego, które zaopatruje również część gminy Bodzechów.

Długość sieci kanalizacyjnej w gminie wynosi 29,7 km, liczba przyłączy budynków mieszkalnych do sieci sieć kanalizacji sanitarnej – 229, liczba osób korzystających – 976.

Gmina Bodzechów zaopatrywana jest w energię elektryczną poprzez sieć 400kV, 220kV i 110kV wychodzącą ze stacji w Ostrowcu Św. oraz sieć średniego i niskiego napięcia rozprowadzającą energię do gospodarstw indywidualnych.

Gaz z sieci dociera do 1152 odbiorców w gminie (w tym 670 odbiorców korzysta z gazu do ogrzewania), korzysta z niej 3628 osób. Długość sieci gazowniczej wynosi 10,3 km.

Gospodarstwa indywidualne i obiekty użyteczności publicznej korzystają z własnych źródeł ciepła. Jest to najczęściej centralne ogrzewanie, zwłaszcza węglowe.

Gospodarstwa indywidualne korzystają głównie z sieci telefonicznej Orange Polska, operatora NETIA oraz usług telefonii komórkowej wszystkich sieci. Na terenie gminy znajdują się 4 stacje bazowe telefonii komórkowej.

3. Diagnoza problemów społecznych gminy Bodzechów

3.1. Obszary problemów społecznych objęte pomocą socjalną zgodnie z „Ustawą o pomocy społecznej”

Na terenie gminy Bodzechów problemami pomocy społecznej zajmuje się przede wszystkim Gminny Ośrodek Pomocy Społecznej w Bodzechowie (ul. Mikołaja Reja 10, 27-400 Ostrowiec Świętokrzyski), który współpracuje z innymi instytucjami społecznymi i stowarzyszeniami działającymi na terenie gminy oraz poza nią.

3.1.1. Ubóstwo

Ubóstwo to zjawisko braku dostatecznych środków materialnych dla zaspokojenie potrzeb człowieka, rodziny w zakresie podstawowych potrzeb uznawanych za niezbędne. Potrzebami podstawowymi, poza wyżywieniem, są także: ubranie, mieszkanie, ochrona zdrowia, transport, wykształcenie. Osoby ubogie nie mają zdolności uczestniczenia w aktywności społecznej

Za ustawową granicę ubóstwa uważa się osiągnięcie dochodów poniżej kwoty, za którą można ubiegać się o przyznanie świadczenia pieniężnego – w chwili obecnej w Polsce kryterium dochodowe wynosi:

- dla osoby samotnie gospodarującej, której dochód nie przekracza kwoty 542 zł,
- dla osoby w rodzinie, w której dochód na osobę nie przekracza kwoty 456 zł.

Ubóstwo jest zjawiskiem niebezpiecznym, ponieważ może powodować m.in. trwałe urazy psychiczne i długotrwałe skutki społeczne, np.: zmniejszenie popytu na towary, chłonności rynku i zahamowania rozwoju gospodarczego, utrudnienie lub uniemożliwienie korzystania z szans zdobycia wykształcenia i zachowania dobrego stanu zdrowia, wzrost przestępczości (przestępstwa przeciw mieniu) i patologii społecznych (narkomania, bezdomność).

Brak wystarczających środków do życia staje się znaczącym problemem społecznym na terenie gminy Bodzechów. Z pomocy Gminnego Ośrodka Pomocy Społecznej z powodu ubóstwa korzystało (dane GOPS w Bodzechowie):

- w roku 2009 – 226 rodzin,
- w roku 2010 – 211 rodzin,
- w roku 2011 – 210 rodzin,
- w roku 2012 – 312 rodzin.

Powyższe dane wykazują liczbę rodzin o dochodach poniżej kryterium dochodowego korzystających z pomocy Gminnego Ośrodka Pomocy Społecznej w Bodzechowie, nie wykazują rzeczywistej liczby rodzin ubogich w gminie. Ponadto ubóstwo spowodowane jest różnymi czynnikami, np. bezrobociem, bezradnością w sprawach prowadzenia gospodarstwa domowego czy alkoholizmem członka rodziny i nie zawsze jest główną przyczyną przyznania pomocy. W gminie zauważalny jest również problem dziedziczenia ubóstwa, które całe rodziny, na długie lata pozostawia na marginesie życia społecznego.

Jednym z widocznych przejawów ubożenia społeczeństwa jest problem niedożywionych dzieci. Niektóre rodziny same zgłaszają wnioski do GOPS o dożywianie dzieci lub też informacja o takiej potrzebie pochodzi z placówki oświatowej. GOPS pokrywa także koszty dożywiania dzieci uczęszczających do szkół poza terenem gminy. Środki na pokrycie kosztów dożywiania pochodzą z rządowego programu „Pomoc państwa w zakresie dożywiania” oraz z wkładu własnego gminy. W gminie posiłki oferowane są w 6 placówkach szkolnych i jednym przedszkolu. Oferowane są trzy formy posiłków: jedno danie gorące, pełny obiad lub całodzienne wyżywienie.

Liczba dzieci korzystających z darmowych posiłków w szkołach na terenie gminy Bodzechów (dane GOPS w Bodzechowie):

Wyszczególnienie	2009	2010	2011	2012
Liczba dzieci dożywianych w szkole	497	447	437	494
Liczba wydawanych posiłków	66830	60564	52854	59448
Koszt posiłków (zł)	184.305	156.314	141.502	179.929

W szkołach na terenie gminy realizowane są ponadto rządowe programy Agencji Rynku Rolnego w zakresie dożywiania: „Owoce i warzywa w szkole” i „Szlak mleka dla każdego ucznia”.

Ogółem z programu „Pomoc państwa w zakresie dożywiania” w roku 2012 korzystało 1536 osób z terenu gminy. Pomocą w formie posiłków objęte były dzieci uczęszczające do szkół i przedszkoli w liczbie 496 (dane w powyższej tabeli) oraz osoby dorosłe w liczbie 6 (1 osoba pełny obiad, 5 osób jedno gorące danie). W ramach programu GOPS w Bodzechowie wypłaca także świadczenia z przeznaczeniem na zakup posiłku lub żywności. Dla osób dorosłych nie świadczy usług wydawania posiłków z powodu braku odpowiedniego zaplecza.

Szkoły z terenu gminy włączają się w organizację pomocy materialnej dla uczniów będących w trudnej sytuacji materialno bytowej, np. w formie zbiórki żywności czy odzieży, przyznawania rodzinom ubogim paczek żywnościowych. W szkołach organizowana jest pomoc w postaci finansowania wyprawki szkolnej. Uczniowie mogą także otrzymywać stypendia socjalne.

Osoby ubogie mogą liczyć również na wsparcie rzeczowe ze strony GOPS. Najczęściej pomoc polega na wydawaniu artykułów żywnościowych. W ramach programu „Dostarczanie nadwyżek żywności dla najuboższej ludności Unii Europejskiej” (PEAD), poprzez Polski Komitet Pomocy Społecznej w Ostrowcu Św., pomocą w postaci produktów żywnościowych objęto 1138 osób z terenu gminy. Ponadto osobom potrzebującym – 30 rodzinom – pracownicy socjalni wydawali skierowania do PKPS w Ostrowcu Św. celem pobrania odzieży.

3.1.2. Sieroctwo

Sieroctwo to nieposiadanie przez kogoś obojga lub jednego rodzica, braku innego opiekuna – odpowiedzialnego za wychowanie – lub też brak jakichkolwiek krewnych. Brak tych osób może być dosłowny np. poprzez: śmierć, porzucenie, trwały pobyt z dala od siebie, lub też dorozumiany (rodzina dysfunkcyjna, brak zainteresowania, odebranie praw do opieki, ubóstwo, wychowywanie przez inne osoby). Sierota – w każdym z powyższych rozumowań – może być wychowywana w domu dziecka bądź w rodzinie zastępczej.

Gminny Ośrodek Pomocy Społecznej w Bodzechowie w latach 2009-2012 nie wypłacał świadczenia z tytułu sieroctwa. Na terenie gminy nie funkcjonują państwowe ani rodzinne domy dziecka. Opiekę nad dziećmi częściowo lub w pełni pozbawionymi opieki ze strony rodziców biologicznych sprawują tzw. rodziny zastępcze. W powiecie funkcjonuje Rodzinny Dom Dziecka w Ostrowcu Świętokrzyskim (ul. Świętokrzyska 72).

Dziećmi osieroconymi zajmuje się przede wszystkim Powiatowe Centrum Pomocy Rodzinie w Ostrowcu Świętokrzyskim. Zadaniem PCPR w tym zakresie jest:

- zapewnienie opieki i wychowania dzieciom całkowicie pozbawionym opieki rodziców i dzieciom niedostosowanym społecznie poprzez kierowanie ich do placówek opiekuńczo-wychowawczych,
- tworzenie i wdrażanie programów pomocy dziecku i rodzinie
- organizowanie opieki w rodzinach zastępczych,
- usamodzielnienie pełnoletnich wychowanków rodzin zastępczych, placówek opiekuńczo-wychowawczych typu rodzinnego i socjalizacyjnego, domów pomocy społecznej dla dzieci i młodzieży niepełnosprawnych intelektualnie, domów dla matek

z małoletnimi dziećmi i kobiet w ciąży oraz schronisk dla nieletnich, zakładów poprawczych, specjalnych ośrodków szkolno-wychowawczych, specjalnych ośrodków wychowawczych, młodzieżowych ośrodków socjoterapii zapewniających całodobową opiekę i młodzieżowych ośrodków wychowawczych.

W powiecie ostrowieckim znajduje się Placówka Opiekuńczo-Wychowawcza w Małachowie, która jest placówką socjalizacyjną zapewniającą opiekę dzieciom i młodzieży pozbawionym trwale lub okresowo opieki własnej rodziny. Placówka oferuje dzieciom całodobową opiekę i wychowanie, odpowiednie do potrzeb warunki rozwoju, przygotowuje do samodzielnego życia. Placówka zapewnia ponadto:

- warunki prawidłowego rozwoju psychofizycznego z uwzględnieniem zaspokojenia potrzeb emocjonalnych kompensujących brak domu rodzinnego,
- odpowiednie warunki mieszkaniowe, całodzienne wyżywienie, zaopatrzenie w bieliznę, odzież i inne przedmioty osobistego użytku, w tym zabawki,
- stałą opiekę pielęgniarstwa, a w razie potrzeby konsultacje i opiekę lekarską,
- zdobycie umiejętności współżycia w zespole, wytwarzanie potrzeby niesienia wzajemnej pomocy, sprawiedliwości i uczciwości w stosunkach międzyludzkich
- kształtowanie społecznej odpowiedzialności, poszanowania własności społecznej i osobistej, gospodarności, dyscypliny,
- organizację życia gwarantującego zachowanie równowagi psychicznej i kształtowanie potrzeb bezpieczeństwa,
- realizację obowiązku szkolnego oraz warunki do dalszego kształcenia się celem zdobycia kwalifikacji zawodowych oraz pomoc w podjęciu pracy,
- zdobycie niezbędnej wiedzy, poznawanie pozytywnych wzorców życia rodzinnego w celu przygotowania się do życia w rodzinie, zdobycie umiejętności pożytecznego zagospodarowania wolnym czasem zgodnie z zainteresowaniami i uzdolnieniami.

3.1.3. Bezdomność

Bezdomność to zjawisko socjologiczne, społeczne, charakteryzujące się brakiem miejsca stałego zamieszkania osoby. W ujęciu psychologicznym jest to kryzysowy stan egzystencji osoby, charakteryzujący się:

- *nie posiadaniem faktycznego miejsca zamieszkania,*
- *pozbawieniem środków niezbędnych do zaspokojenia elementarnych potrzeb,*
- *trwałym wykorzenieniem ze środowiska w wyniku rozpadu więzi społecznych,*
- *akceptowaniem swojej roli społecznej.*

Natura bezdomności wyklucza jednoznaczną klasyfikację jej przyczyn, Prowadzić do niej może cały zespół nakładających się na siebie sił sprawczych, np.:

- *czynnikami społecznymi (m.in. brakiem miejsc dla rencistów, emerytów osób starszych w domach pomocy społecznej, zaburzonym procesem usamodzielniania się wychowanków placówek opiekuńczo-wychowawczych),*
- *czynnikami związanymi z patologiami i chorobami (alkoholizm, narkomania, przestępczość, rozpad rodziny, odrzucenie),*
- *czynnikami natury psychologicznej – świadomy wybór sposobu życia i odmiennego systemu wartości,*
- *czynnikami natury prawnej – bezradność osób wobec niepowodzeń życiowych.*

W myśl ustawy o pomocy społecznej bezdomnemu należy się tymczasowe miejsce noclegowe, odzież i posiłek, a w niektórych przypadkach również zasiłek i inne formy pomocy.

W ostatnich latach GOPS w Bodzechowie nie wypłacał świadczeń z powodu bezdomności. W roku 2012 GOPS refundował pobyt osób bezdomnych – dla matki z trojgiem dzieci oraz jednej osoby bezdomnej – w ośrodkach poza swoim terenem. W gminie nie zanotowano obecności innych osób bezdomnych.

W gminie nie ma instytucji czy ośrodków pomagających osobom bezdomnym. Najbliższe noclegownie i schroniska dla mężczyzn znajdują się w:

- Ostrowcu Świętokrzyskim (ul. Zielona 12) – noclegownia prowadzona przez Polski Komitet Pomocy Społecznej,
- Starachowicach (ul. Borkowskiego 1) – noclegownia prowadzona przez Polski Czerwony Krzyż,
- Kielcach (ul. Żeromskiego 36a – schronisko, ul. Sienna 5 – noclegownia) prowadzone przez Towarzystwo Pomocy im. Św. Brata Alberta.

Ośrodki dla kobiet, samotnych matek i kobiet z dziećmi znajdują się w:

- Ostrowcu Świętokrzyskim – Ośrodek Interwencji Kryzysowej (ul. Świętokrzyska 21) prowadzony przez Caritas Diecezji Sandomierskiej,
- Kielcach: Dom Samotnej Matki (ul. Słonecznej 2) prowadzony przez Dom Pomocy Społecznej w Kielcach, Schronisko dla Kobiet (ul. Urzędnicza 5a) prowadzone przez Caritas Diecezji Kieleckiej,
- Opatowie – Schronisko dla Kobiet im. Św. Brata Alberta (ul. Lipowa 11) prowadzone przez Zgromadzenie S. S. św. Wincentego a' Paulo,

Ośrodki dla kobiet i mężczyzn:

- Nowy Skoszyn 65 gm. Waśniów - Schronisko Św. Brata Alberta prowadzone przez

Towarzystwo Pomocy im. Św. Brata Alberta

Osoby nie posiadające miejsca zamieszkania mogą liczyć na pomoc GOPS w kierowaniu ich do instytucji poza terenem gminy.

3.1.4. Bezrobocie

Bezrobocie to sytuacja, kiedy osoby zdolne i poszukujące pracy nie znajdują zatrudnienia. Bezrobocie jest zjawiskiem towarzyszącym gospodarce rynkowej, które kumuluje szereg negatywnych cech położenia materialnego ludności. Skutkami bezrobocia są:

- *ryzyko wykluczenia społecznego spowodowane zmianą sytuacji rodziny,*
- *dezintegracja rodziny – zmiana jej sytuacji emocjonalnej (osłabienie autorytetu rodziców, zakłócenie socjalizacji ról, frustracja, zmniejszenie wsparcia emocjonalnego i solidarności wewnątrzrodzinnej),*
- *zwiększenie możliwości wystąpienia patologii życia rodzinnego (przypadki przemocy, sięganie po alkohol i inne),*
- *izolacja społeczna (ograniczenie kontaktów ze znajomymi i dalszą rodziną),*
- *zasadnicza zmiana poziomu życia, standardu materialnego rodziny, co może powodować konieczności korzystania z pomocy społecznej.*

W chwili obecnej zjawisko to jest najbardziej niepokojącym problemem społecznym, a straty jakie za sobą niesie są trudne do oszacowania.

Najwięksi pracodawcy na terenie gminy Bodzechów to:

- P.P.H.U „Amid” Stara Dębowa Wola, producent kontenerów elastycznych, zatrudniający 200 osób,
- P.P.H. Jandar Sp. J. Denkówek, producent mebli, zatrudniający 60 osób,
- „Izoterm” Mariusz Wałek Sp. J. Goździelin, producent styropianów,

Na terenie gminy Bodzechów działalność gospodarczą prowadzi 613 podmiotów gospodarczych (według danych CEIDG, 2013).

Mieszkańcy gminy znajdują zatrudnienie w większości na terenie miasta Ostrowiec Świętokrzyski, w formie samozatrudnienia lub w rolnictwie.

Głównym źródłem utrzymania się osób bezrobotnych na terenie gminy są prace dorywcze, sezonowe, zatrudnienie „na czarno”, sprzedaż runa leśnego oraz owoców i warzyw z własnej uprawy oraz pomoc społeczna i pomoc rodziny, w tym życie z emerytury czy renty starszej osoby. Zabiegi te nie gwarantują stabilności finansowej rodzin, dlatego też częstym zjawiskiem jest emigracja zarobkowa.

Pomocą dla osób bezrobotnych z terenu gminy Bodzechów zajmuje się głównie Powiatowy Urząd Pracy w Ostrowcu Świętokrzyskim. Działania PUP wspierane są również przez Urząd Gminy w Bodzechowie, który stara się doraźnie pomóc poprzez zlecenie prac interwencyjnych, organizowanie staży absolwenckich. Przyczynami bezrobocia na terenie gminy Bodzechów mogą być:

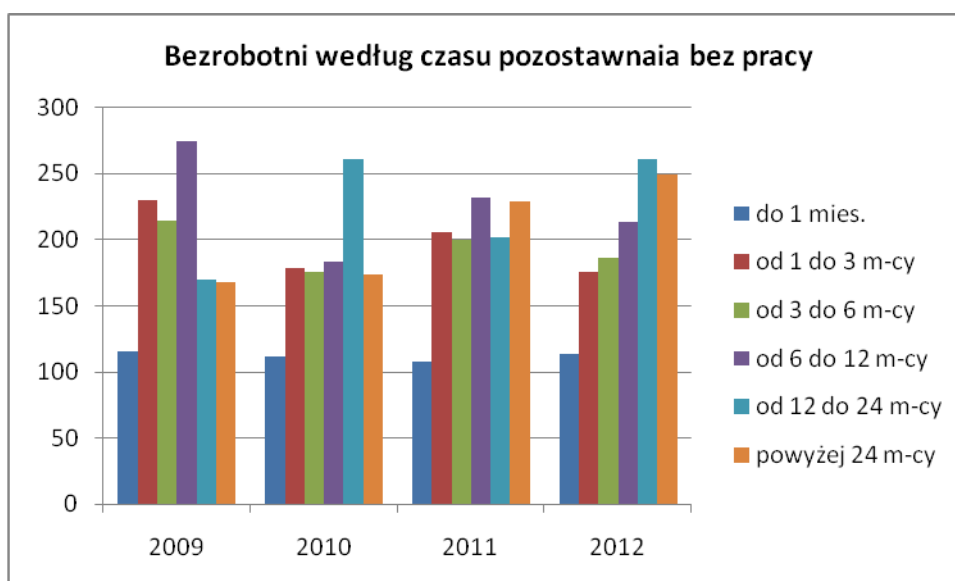
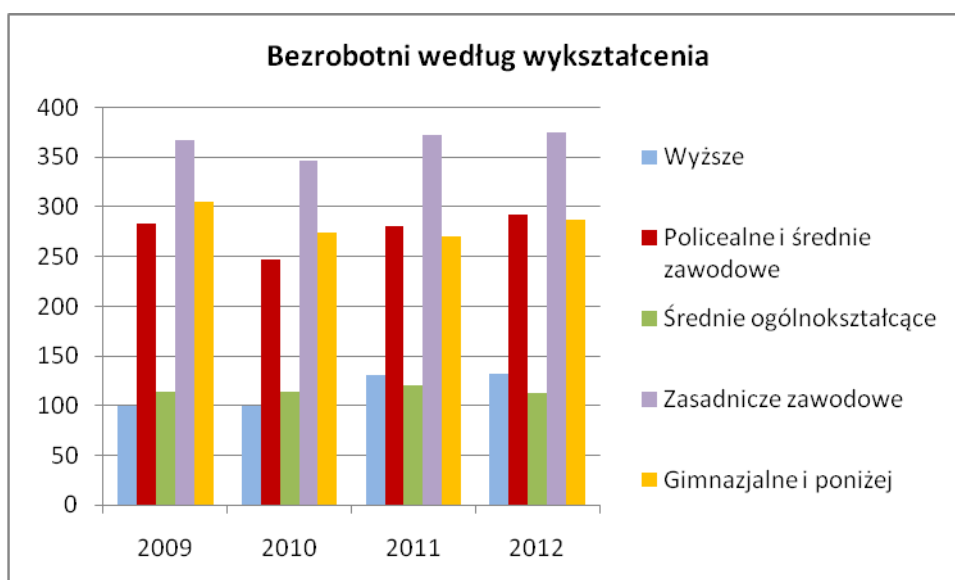
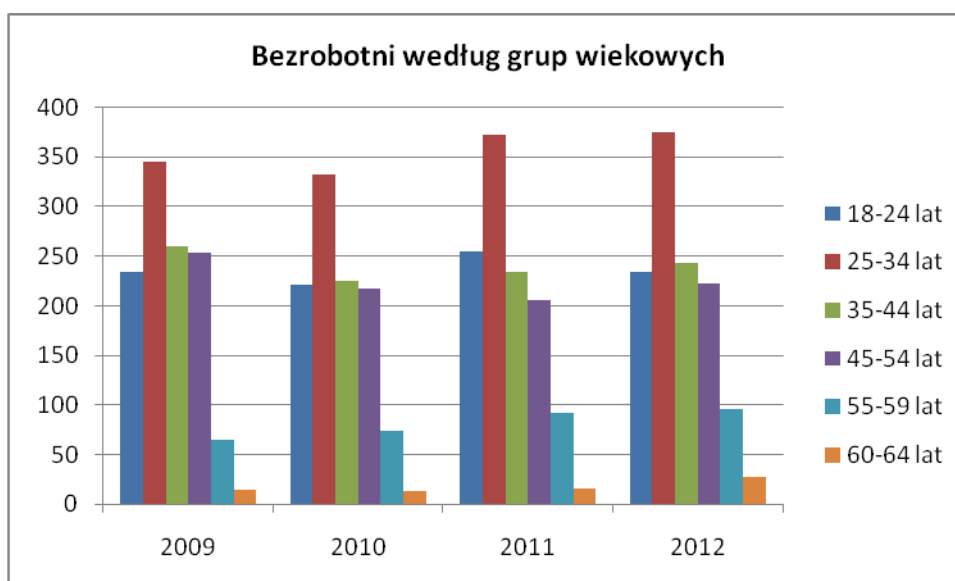
- wyż demograficzny – zjawisko dotyczące całego kraju,
- likwidacja zakładów pracy zatrudniających większą liczbę osób,
- trudna sytuacja gospodarstw rolnych (brak rynków zbytu, nieopłacalność produkcji),
- brak motywacji do pracy w oparciu o przeświadczenie o jej nieopłacalności.

Bezrobotni z terenu gminy Bodzechów zarejestrowani w Powiatowym Urzędzie Pracy w Ostrowcu Świętokrzyskim (dane Powiatowego Urzędu Pracy w Ostrowcu Świętokrzyskim):

Wyszczególnienie	2009	2010	2011	2012
Liczba osób bezrobotnych ogółem	1168	1080	1171	1196
Mężczyźni	565	529	566	622
Kobiety	603	551	605	574
Absolwenci	70	69	86	56
Zwolnieni z przyczyn dotyczących zakładu pracy	62	45	29	49
Z prawem do zasiłku	587	233	232	257
W wieku produkcyjnym mobilnym (18-44 lata)	836	777	860	851
Pozostający bez pracy powyżej 12 miesięcy	336	433	429	509

Struktura wieku osób bezrobotnych w gminie Bodzechów (dane Powiatowego Urzędu Pracy w Ostrowcu Świętokrzyskim):

Przedział wiekowy	2009	2010	2011	2012
18-24 lat	233	221	254	234
25-34 lat	344	332	372	374
35-44 lat	259	224	234	243
45-54 lat	253	217	205	222
55-59 lat	65	73	91	96
60-64 lat	14	13	15	27



Struktura wykształcenia osób bezrobotnych z terenu gminy (dane Powiatowego Urzędu Pracy w Ostrowcu Świętokrzyskim):

Wykształcenie	2009	2010	2011	2012
Wyższe	100	100	130	131
Policealne i średnie zawodowe	283	246	280	292
Średnie ogólnokształcące	113	114	120	112
Zasadnicze zawodowe	367	346	371	374
Gimnazjalne i poniżej	305	274	270	287

Czas pozostawania bez pracy wśród osób bezrobotnych na terenie gminy (dane Powiatowego Urzędu Pracy w Ostrowcu Świętokrzyskim):

Czas pozostawania bez pracy	2009	2010	2011	2012
do 1 mies.	115	111	107	113
od 1 do 3 m-cy	229	178	205	175
od 3 do 6 m-cy	214	175	199	186
od 6 do 12 m-cy	274	183	231	213
od 12 do 24 m-cy	169	260	201	260
powyżej 24 m-cy	167	173	228	249

Ponad 71 % osób bez pracy na terenie gminy Bodzechów to osoby w wieku produkcyjnym mobilnym, aż 79 % osób to osoby bez prawa do zasiłku, 42 % to osoby pozostające bez pracy powyżej roku.

Największa liczba osób bezrobotnych jest w wieku 25-34 lata oraz osoby z niskim wykształceniem zasadniczym zawodowym, gimnazjalnym i poniżej.

Osoby bezrobotne mogą korzystać z różnych form pomocy finansowanych z Funduszu Pracy. Są to: programy pasywne (zasiłki dla bezrobotnych, świadczenia przedemerytalne, wcześniejsze emerytury finansowane przez ZUS), programy aktywne (pośrednictwo pracy i poradnictwo zawodowe, szkolenie i przekwalifikowanie bezrobotnych i zasiłki szkoleniowe, prace interwencyjne i roboty publiczne, aktywizacja zawodowa absolwentów, przygotowanie zawodowe młodocianych, pożyczki na tworzenie małych przedsiębiorstw, dopłaty dla pracodawców zatrudniających osoby bezrobotne.

Rodzaj pomocy udzielonej bezrobotnym przez Powiatowy Urząd Pracy w Ostrowcu Świętokrzyskim w latach 2007-2009 (dane Powiatowego Urzędu Pracy w Ostrowcu Świętokrzyskim):

Wyszczególnienie	2009	2010	2011	2012
Liczba osób skierowanych do prac interwencyjnych	79	64	35	38
Liczba osób skierowanych do robót publicznych	11	3	12	27

W roku 2012 z czynnych form pomocy bezrobotnym skorzystały osoby skierowane przez Powiatowy Urząd Pracy w Ostrowcu Świętokrzyskim do:

- prac interwencyjnych – 38 osób,
- robót publicznych – 27 osób,
- stażu – 141 osób,

- szkoleń – 19 osób.

Wiele rodzin pozbawionych podstawowych środków do życia, z racji braku pracy, zwraca się o pomoc. Z pomocy Gminnego Ośrodka Pomocy Społecznej w Bodzechowie z powodu bezrobocia korzystało (dane GOPS w Bodzechowie):

- w roku 2009 – 388 rodzin,
- w roku 2010 – 376 rodzin,
- w roku 2011 – 372 rodzin,
- w roku 2012 – 406 rodzin.

Gminny Ośrodek Pomocy Społecznej w Bodzechowie w okresie 2012 r. kontynuował projekt systemowy w ramach Programu Operacyjnego Kapitał Ludzki (Priorytet VII Poddziałanie 7.1.1 „Rozwój i upowszechnianie aktywnej integracji przez ośrodki pomocy społecznej”) „Szansa na przyszłość-Chcę zacząć od nowa” współfinansowany ze środków Unii Europejskiej oraz Europejskiego Funduszu Społecznego. Projekt ma na celu aktywizację osób bezrobotnych korzystających z pomocy społecznej, którzy są w wieku aktywności zawodowej. W ramach projektu indywidualnymi kontraktami socjalnymi objętych zostało 14 osób z terenu gminy, które zostały przeszkolone w zakresie:

- 6 osób - kurs sprzedawców z prawem jazdy kat. B,
- 4 osoby – kurs profesjonalnych sprzedawców z obsługą kasy fiskalnej i HACCP.

W ramach w/w projektu 4 rodziny skorzystały z doradztwa asystenta rodziny oraz uczestniczyły w zajęciach „Szkoła życia”, których celem jest wypracowanie prawidłowych funkcji opiekuńczo-wychowawczych.

3.1.5. Niepełnosprawność

Niepełnosprawność to długotrwały stan występowania pewnych ograniczeń w prawidłowym funkcjonowaniu człowieka na skutek obniżenia sprawności funkcji fizycznych, psychicznych bądź umysłowych. Niepełnosprawność to także uszkodzenie, czyli utrata lub wada psychiczna, fizjologiczna, anatomiczna ciała, która może być całkowita lub częściowa, trwała lub okresowa, wrodzona lub nabyta, ustabilizowana lub progresywna. Za osobę niepełnosprawną uznać należy „osobę, której stan fizyczny lub psychiczny trwale lub okresowo utrudnia, ogranicza albo uniemożliwia wypełnianie zadań życiowych i ról społecznych zgodnie z normami społecznymi i prawnymi”. Orzeczenia o stopniu niepełnosprawności wystawiane są przez Zespół ds. Orzekania o Niepełnosprawności, Komisję przy ZUS i KRUS.

W gminie wśród osób niepełnosprawnych są osoby upośledzone umysłowo i ruchowo na skutek wady wrodzonej oraz osoby, które nabyły wadę w skutek choroby lub wypadku. Niepełnosprawność członka rodziny może prowadzić do pogorszenia kondycji finansowej rodziny bez względu na jej przynależność społeczno-zawodową. Sytuacja taka spowodowana jest dużymi wydatkami na leczenie i rehabilitację oraz na inne świadczenia będące udziałem rodzin. Osoby posiadające orzeczenie o niepełnosprawności mogą ubiegać się o świadczenia z pomocy społecznej. Z pomocy Gminnego Ośrodka Pomocy Społecznej z powodu niepełnosprawności korzystało (dane GOPS w Bodzechowie):

- w roku 2009 – 75 rodzin,
- w roku 2010 – 71 rodzin,
- w roku 2011 – 63 rodzin,
- w roku 2012 – 118 rodzin.

Niektóre placówki oświatowe w gminie posiadają podjazdy dla osób niepełnosprawnych, ponadto udogodnienia w postaci windy ma Publiczne Gimnazjum w Bodzechowie. Inne placówki społeczne nie są przyjazne dla niepełnosprawnych pod względem architektonicznym.

Gmina Bodzechów organizuje pomoc dla osób niepełnosprawnych w formie dowozu osób niepełnosprawnych do Zakładu Opiekuńczo - Rehabilitacyjnego w Ostrowcu Świętokrzyskim oraz poprzez objęcie programem rewalidacji (przywrócenia pełnej sprawności) 29 dzieci niepełnosprawnych w szkołach.

Rehabilitacją zawodową i społeczną osób niepełnosprawnych zajmuje się Powiatowe Centrum Rodziny w Ostrowcu Świętokrzyskim i prowadzi ono m.in.:

- dofinansowanie np.: uczestnictwa osób niepełnosprawnych i ich opiekunów w turnusach rehabilitacyjnych; sportu, kultury, rekreacji i turystyki osób niepełnosprawnych; zaopatrzenia w sprzęt rehabilitacyjny, przedmioty ortopedyczne i środki pomocnicze przyznawane osobom niepełnosprawnym na podstawie odrębnych przepisów, na likwidację barier architektonicznych w komunikowaniu się i technicznych w związku z indywidualnymi potrzebami osób niepełnosprawnych, rehabilitację dzieci i młodzieży.
- dofinansowanie kosztów tworzenia i działania warsztatów terapii zajęciowej.
- finansowanie kosztów stażu przygotowania i szkolenia zawodowego osób niepełnosprawnych,
- przyznawanie jednorazowo środków na podjęcie działalności gospodarczej, rolniczej albo na wniesienie wkładu do spółdzielni socjalnej w wysokości określonej w umowie zawartej ze starostą,
- przyznawanie dofinansowania do wysokości 50% oprocentowania kredytu bankowego zaciągniętego na kontynuowanie działalności gospodarczej lub rolniczej,
- zwrot kosztów tworzenia nowych stanowisk pracy dla osób niepełnosprawnych.

W Ostrowcu Św. funkcjonuje Powiatowy Zespół do Spraw Orzekania o Niepełnosprawności.

Jednym z problemów osób niepełnosprawnych jest występowanie w ich środowisku znacznego bezrobocia. Głównymi problemami są:

- niższa atrakcyjność osoby niepełnosprawnej na rynku pracy,
- niedobór stanowisk pracy dla osób z niektórymi schorzeniami (brak zakładów pracy chronionej),
- niskie wykształcenie i kwalifikacje (największa liczba niepełnosprawnych bezrobotnych posiada wykształcenie zasadnicze i podstawowe).

Wykorzystanie środków z Państwowego Funduszu Rehabilitacji Osób Niepełnosprawnych na terenie powiatu ostrowieckiego (dane: Raport z realizacji Wojewódzkiego Programu Wyrównania Szans Osób Niepełnosprawnych i Przeciwdziałania ich Wykluczeniu Społecznemu na lata 2006-2013:

Wyszczególnienie	2010	2011
Rehabilitacja społeczna	2 557 271	1 052 780,8
Rehabilitacja zawodowa	460 000	318 000

Osoby niepełnosprawne mogą być leczone w placówkach szpitalnych, kierowane do Świętokrzyskiego Centrum Rehabilitacji w Czarnieckiej Górze w gminie Końskie, a także mogą

być umieszczane w domach pomocy społecznej. W Kielcach (ul. Kościuszki 25) działa Ośrodek Informacji dla Osób Niepełnosprawnych.

Edukację oraz pomoc wychowawczą i rozwojową dla niepełnosprawnych dzieci świadczą w powiecie świadczą:

- Szkoła Podstawowa Specjalna nr 2 i Publiczne Gimnazjum Specjalne nr 3 w Ostrowcu Świętokrzyskim (ul. Iłżecka 31),
- Międzyszkolny Ośrodek Gimnastyki Korekcyjno-Kompensacyjnej w Ostrowcu Świętokrzyskim (ul. Iłżecka 31),
- Specjalny Ośrodek Szkolno-Wychowawczy w Ostrowcu Świętokrzyskim (ul. Gulińskiego 8),
- Specjalny Ośrodek Szkolno-Wychowawczy dla dzieci z zaburzeniami Zachowania w Ostrowcu Świętokrzyskim (ul. Sienkiewicza 67),
- Poradnia Psychologiczno-Pedagogiczna w Ostrowcu Świętokrzyskim (ul. Żeromskiego 5).

3.1.6. Długotrwała lub ciężka choroba

Osoby przewlekłe lub ciężko chore spotykają się z podobnymi problemami jak osoby niepełnosprawne, ponieważ często nie są w stanie aktywnie uczestniczyć w tzw. normalnym życiu. Borykają się również z: bezrobociem, utrudnieniami w dostępie do specjalistycznej opieki medycznej, czy kosztownością procesu leczenia. W chwili obecnej problemem są również tzw. choroby cywilizacyjne, dotykające najczęściej ludzi młodych i w średnim wieku.

Podstawową opiekę medyczną na terenie gminy zapewnia Niepubliczny Zakład Opieki Zdrowotnej „Eskulap – Med.” Sp. z o.o. w Bodzechowie (ul. Szkolna 7). Placówki ochrony zdrowia znajdują się w miejscowościach: Bodzechów, Szewna i Sarnówek Duży. NZOZ posiada gabinety: internistyczne, pediatryczne i zabiegowe. Liczba pacjentów trzech placówek wynosi 6.587 osób. W zakresie leczenia specjalistycznego i zamkniętego mieszkańców gminy obsługują placówki służby zdrowia w Ostrowcu Świętokrzyskim, Stachowicach i Kielcach.

Ciężka, długotrwała choroba wiąże się z ponoszeniem wysokich kosztów leczenia. Osoby takie często pozostają bezrobotne – ze względu na stan zdrowia nie mogą ubiegać się i podejmować pracy (ludzie w wieku produkcyjnym) lub przebywają na rencie czy emeryturze (osoby starsze). Ma ona zasadniczy wpływ na sytuację materialną rodzin osób chorych, dlatego też często z tego powodu rodziny występują o pomoc. Z pomocy Gminnego Ośrodka Pomocy Społecznej z powodu długotrwałej choroby korzystało (dane GOPS w Bodzechowie):

- w roku 2009 – 37 rodzin,
- w roku 2010 – 35 rodzin,
- w roku 2011 – 28 rodzin,
- w roku 2012 – 35 rodzin.

Do zadań własnych z zakresu pomocy społecznej o charakterze obowiązkowym realizowanych przez gminę należy świadczenie usług opiekuńczych w miejscu zamieszkania. Pomoc przysługuje z powodu wieku, choroby lub innych przyczyn wymagających pomocy innych osób. Usługi opiekuńcze, w ostatnich latach, GOPS w Bodzechowie świadczył rocznie dla 3 osób.

W razie niemożności zapewnienia usług opiekuńczych w miejscu zamieszkania przez rodzinę i gminę, kieruje się osoby wymagające stałej, całodobowej opieki do domu pomocy społecznej. W powiecie działają 2 takie ośrodki:

- Dom Pomocy Społecznej w Ostrowcu Św. przy ul. Grabowieckiej 7 jest przeznaczony dla osób przewlekle somatycznie chorych, dla około 200 osób. Dom jest kompleksem dwóch budynków: przy ul. Długiej oraz przy ul. Grabowieckiej. DPS wyposażony jest w sprzęt rehabilitacyjny.
- Dom Pomocy Społecznej w Ostrowcu Św. Os. Słoneczne 49 jest domem pomocy społecznej stałego pobytu przeznaczonym dla osób przewlekle psychicznie chorych z miejscami dla osób przewlekle somatycznie chorych. Dom posiada 151 miejsc, z tego: dla osób przewlekle psychicznie chorych – 90 miejsc, dla osób przewlekle somatycznie chorych - 61 miejsc.

W roku 2012 GOPS w Bodzechowie pokrywał częściowe koszty utrzymania w Domach Pomocy Społecznej dla 13 osób mieszkańców gminy.

Gmina Bodzechów prowadzi działania profilaktyczne – tzw. programy zdrowotne – w stosunku do uczniów szkół podstawowych. Prowadzone są profilaktyka i korekcja wad postawy oraz szczepieni ochronne.

W zakresie wad postawy przebadano dzieci szkół podstawowych i stwierdzono wady u 562 dzieci (w tym; płaskostopie – 179, skolioza – 316, koślawość kolan – 3, skrzywienie kręgosłupa – 47, inne – 17). Ćwiczenia korekcyjne prowadzone są w dwóch szkołach podstawowych w Bodzechowie i Szewnej, w grupach, jeden raz w tygodniu po 45 minut.

W gminie kontynuowane będą dobrowolne szczepienia dla nastolatków zapobiegające rakowi szyjki macicy – wirusowi HPV – oraz prowadzona będzie edukacja zdrowotna, w tym zakresie.

Ponadto w szkołach na terenie gminy prowadzone są programy profilaktyczne z zakresu dbałości o zdrowie i higienę, bezpieczeństwa osobistego, szkodliwości uzależnień.

3.1.7. Przemoc w rodzinie

Przemoc występująca w rodzinie jest jedną z najpoważniejszych dysfunkcji społecznych, która jednocześnie jest przestępstwem. Art. 207 §1 Kodeksu Karnego definiuje, iż: „przemoc w rodzinie to zamierzone, wykorzystujące przewagę sił działanie przeciwko członkowi rodziny, naruszające prawa i dobra osobiste, powodujące cierpienie i szkody”.

Przemoc w rodzinie charakteryzuje się tym, że:

- jest intencjonalna – jest zamierzonym działaniem człowieka i ma na celu kontrolowanie i podporządkowanie ofiary,
- siły stron są nierównomierne – w relacji jedna ze stron ma przewagę nad drugą, ofiara jest słabsza a sprawca silniejszy,
- narusza prawa i dobra osobiste – sprawca wykorzystuje przewagę siły narusza podstawowe prawa ofiary (np. prawo do nietykalności fizycznej, godności, szacunku itd.),
- powoduje cierpienie i ból – sprawca naraża zdrowie i życie ofiary na poważne szkody oraz sprawia, że ofiara ma mniejszą zdolność do samoobrony.

Zjawisko to stale wzrasta, jego główną przyczyną jest alkoholizm członka rodziny lub inne sytuacje patologiczne. Przemoc dotyczy głównie kobiety oraz dzieci. Przejawem okrucieństwa jest również tzw. „chłodna przemoc” niszcząca psychikę i poczucie wewnętrznej godności.

Do zadań gminy w zakresie przeciwdziałania przemocy w rodzinie należy:

- tworzenie gminnego systemu przeciwdziałania przemocy w rodzinie,
- prowadzenie poradnictwa i interwencji,
- opracowanie i realizacja programów ochrony ofiar przemocy w rodzinie, prowadzenie gminnych ośrodków wsparcia.

Na przemoc w rodzinie należy bezwzględnie reagować. W przypadku podejrzenia zaistnienia przemocy w rodzinie, przedstawiciele jednostek organizacyjnych pomocy społecznej, gminnych komisji rozwiązywania problemów alkoholowych, policji, oświaty i ochrony zdrowia są zobowiązani do wszczęcia procedury „Niebieskiej Karty”. Bardzo istotną zasadą jest to, iż działania w ramach procedury nie wymagają zgody osoby dotkniętej przemocą w rodzinie. Realizacja procedury odbywa się m. in. poprzez współpracę podmiotów w niej uczestniczących.

W skład dokumentów zaliczonych do procedury wchodzi: „Niebieska karta-A” inicjująca procedurę, wypełniana w sytuacji podejrzenia przemocy w rodzinie, „Niebieska karta-B”, która jest pouczeniem dla osoby co do której istnieje podejrzenie, że jest dotknięta przemocą w rodzinie, „Niebieska karta-C” jest formularzem wypełnianym z osobą co do której istnieje podejrzenie, że jest ofiarą przemocy w celu dokładniejszej analizy sytuacji rodziny i opracowania planu pomocy oraz „Niebieska karta-D” która jest wypełniana z osobą wobec której istnieje podejrzenie, że stosuje przemoc w celu ustalenia relacji sprawcy z osobami najbliższymi.

Wypełniona „Niebieska karta-A” w ciągu 7 dni musi trafić do przewodniczącego Zespołu Interdyscyplinarnego. Przewodniczący ma 3 dni na przekazanie jej do Zespołu Interdyscyplinarnego, który powołuje grupę roboczą do danej sprawy. W skład grup roboczych mogą wchodzić: pracownicy socjalni, dzielnicowi, członkowie GKRPA, pedagodzy szkolni, kuratorzy lub asystenci rodziny.

Zadaniem grup roboczych jest:

- opracowanie i realizacja planu pomocy w indywidualnych przypadkach wystąpienia przemocy w rodzinie
- monitorowanie sytuacji rodzin, w których dochodzi do przemocy oraz rodzin zagrożonych wystąpieniem przemocy
- dokumentowanie działań podejmowanych wobec rodzin, w których dochodzi do przemocy oraz efektów tych działań.

Pracownicy GOPS w Bodzechowie i Komisariatu Policji w Ćmielowie, obsługującego gminę zostali przeszkoleni i przygotowani do procedury „Niebieskiej Karty”. Problem występowania przemocy na terenie gminy Bodzechów przedstawia się następująco (dane: Ogniwu Prewencji Komisariatu Policji w Ćmielowie):

Wyszczególnienie	2010	2011	2012
Liczba przeprowadzonych interwencji	1204	975	1042
Liczba interwencji zakończonych sporządzeniem „Niebieskiej Karty”	-	43	32
Liczba sprawców przemocy	-	43	32
Liczba sprawców przemocy będących pod wpływem alkoholu	-	28	10

Z pomocy Gminnego Ośrodka Pomocy Społecznej z powodu występowania zjawiska przemocy w rodzinie korzystało (dane GOPS w Bodzechowie):

- w roku 2009 – 6 rodzin,
- w roku 2010 – 2 rodzin,
- w roku 2011 – 11 rodzin,

- w roku 2012 – 23 rodzin.

W gminie działa Zespół Interdyscyplinarny powołany zarządzeniem Wójta Gminy Bodzechów Nr III/50/2011 z dnia 28.04.2011 r., który zajmuje się zjawiskiem przemocy w rodzinie, realizując procedurę „Niebieskiej Karty”. W 2012 roku Zespół Interdyscyplinarny powołał 22 grupy robocze do spraw konkretnych rodzin. Wpłynęły 23 wypełnione formularze „Niebieskiej Karty-A”, w tym: z policji – 11 kart, z ośrodka pomocy – 9 kart, z placówek oświatowych – 3 karty. 35 osób zostało wskazanych jako osoby doświadczające przemocy, w tym: 26 osób dorosłych (22 kobiety i 4 mężczyzn) i 9 małoletnich, a 28 osób (27 mężczyzn i 1 kobietę) wskazano jako sprawców przemocy. Ofiarom przemocy udzielono wsparcia psychologicznego.

Skala zjawiska na terenie gminy jest trudna do oszacowania ze względu na niechęć do wtrącania się w sprawy rodzinne sąsiadów. Statystyki policyjne oraz liczba świadczeń wypłacanych z GOPS nie jest miarodajna. Według badań ankietowych 70% respondentów zna osobiście rodzinę w gminie, gdzie występuje problem przemocy domowej. Świadomość społeczna w tej sprawie jest większa niż kilka lat temu: osoby poszkodowane wiedzą gdzie mogą się zwrócić i jakiego rodzaju przysługuje im pomoc. Na terenie gminy nie ma możliwości izolowania ofiar od sprawców przemocy – gmina nie dysponuje mieszkaniami zastępczymi. Kobiety z dziećmi, które doświadczyły przemocy w rodzinie mogą być skierowane do Ośrodka Interwencji Kryzysowej w Ostrowcu Św. lub do innych jednostek na terenie województwa (wymienionych w niniejszym opracowaniu w rozdz. 3.1.3. Bezdomność).

3.1.8. Ochrona macierzyństwa i wielodzietności

Rodzina jako podstawowa komórka społeczna powinna być pod specjalną ochroną państwa. Na środowisko rodzinne składa się: struktura rodziny, atmosfera wychowawcza w domu, warunki materialne i zdrowotne, stopień wykształcenia rodziców i ogólna struktura środowiska. Zważywszy na występowanie niekorzystnych zjawisk demograficznych (ujemny przyrost naturalny) i gospodarczych (zmiany statusu materialnego), rodzina powinna móc liczyć na pomoc materialną, społeczną i prawną.

Ochrona macierzyństwa oraz pomoc dla rodzin wielodzietnych jest jednym z ważniejszych zadań pomocy społecznej. Świadczenia rodzinne wypłacane przez Gminny Ośrodek Pomocy Społecznej w Bodzechowie od roku 2004 zdominowały jego działalność. GOPS wypłaca zasiłki rodzinne, dodatki do zasiłków, zasiłki pielęgnacyjne oraz wypłaty z tytułu ochrony macierzyństwa.

Z pomocy Gminnego Ośrodka Pomocy Społecznej z powodu ochrony macierzyństwa i wielodzietności korzystało (dane GOPS w Bodzechowie):

- w roku 2009 – 5 rodzin,
- w roku 2010 – 14 rodzin,
- w roku 2011 – 16 rodzin,
- w roku 2012 – 48 rodzin.

W roku 2012 świadczenia rodzinne i dodatki do nich wypłacane przez GOPS w Bodzechowie wynosiły (dane GOPS w Bodzechowie):

Rodzaj świadczenia	Wydatki na świadczenia rodzinne (w zł)	Liczba przyznanych świadczeń
Zasiłki rodzinne	1369	16178
Dodatki do zasiłków rodzinnych ogółem w tym z tytułu:	1852794	18493
- urodzenia dziecka	77000	71
- opieki nad dzieckiem w okresie korzystania z urlopu wychowawczego	123734	316
- samotnego wychowywania dziecka	123240	700
- kształcenia i rehabilitacji dziecka niepełnosprawnego	117940	1524
- rozpoczęcia roku szkolnego	96600	966
- podjęcia przez dziecko nauki w szkole poza miejscem zamieszkania	139780	2734
- wychowanie dziecka w rodzinie wielodzietnej	1174500	12176
Zasiłki pielęgnacyjne	1153314	7538

3.1.9. Bezradność w sprawach opiekuńczo-wychowawczych i prowadzenia gospodarstwa domowego zwłaszcza w rodzinach niepełnych i wielodzietnych

Środowisko rodzinne jest pierwszym środowiskiem wychowawczym w życiu dziecka. Zaburzona struktura rodziny ujemnie wpływa na sytuację dziecka i jego więź z rodziną. Rodziny mające trudności opiekuńczo-wychowawcze w większości przypadków mają również inne dysfunkcje: niepełnosprawność umysłowa rodziców, uzależnienie, występowanie przemocy domowej, problemy w pełnieniu ról rodzicielskich, małżeńskich, zawodowych, niezaradność w prowadzeniu gospodarstwa domowego, problemy wychowawcze dzieci występujące w domu i w szkole. Rodzina dysfunkcyjna nie jest w stanie spełnić swoich podstawowych zadań: nie realizuje właściwie funkcji opiekuńczo-wychowawczych, nie zaspokaja potrzeb materialnych i duchowych oraz nie przekazuje właściwych społecznie wzorów postępowania.

Pomoc GOPS w zakresie bezradności opiekuńczo-wychowawczej polega na wypłacaniu dla rodzin zasiłków, gdzie występują problemy nie koniecznie dysfunkcyjne, ale i problemy finansowe np. z zagwarantowaniem właściwego wyżywienia, zakupem podręczników i pomocy szkolnych. Często są to rodziny wielodzietne, którym oferuje się dodatkową pomoc. Z pomocy Gminnego Ośrodka Pomocy Społecznej w Bodzechowie korzystało (dane GOPS w Bodzechowie):

- w roku 2009 – 37 rodzin,
- w roku 2010 – 34 rodzin,
- w roku 2011 – 32 rodzin,
- w roku 2012 – 50 rodzin.

W gminie zatwierdzono „Program Wspierania Rodziny w Gminie Bodzechów na lata 2013-2015”, który zakłada wspieranie rodzin przeżywających trudności w wypełnianiu funkcji opiekuńczo-wychowawczych w procesach przywracania tych rodzi do prawidłowego funkcjonowania.

Ponadto GOPS zatrudnił w roku 2012 tzw. asystenta rodziny, który pracował z 14 rodzinami, w których występują problemy opiekuńczo-wychowawcze.

3.1.10. Brak umiejętności w przystosowaniu do życia młodzieży opuszczającej placówki opiekuńczo-wychowawcze

Przestępstwa dokonywane przez ludzi młodych to przede wszystkim rozboje, kradzieże, przestępstwa przeciwko porządkowi publicznemu. Sprawcy w chwili dokonania przestępstw najczęściej są osobami bezrobotnymi i nie uczącymi się. Pomoc społeczna obejmuje także młodzież opuszczającą placówki opiekuńczo-wychowawcze, ponieważ konieczna jest jej dalsza resocjalizacja w środowisku domowym, przystosowanie jej do życia w społeczeństwie i niedopuszczenie do popełniania kolejnych wykroczeń.

Na terenie gminy Bodzechów nie ma placówek wychowawczych dla młodzieży pozostającej w konflikcie z prawem. W ciągu ostatnich lat GOPS nie wypłacał świadczeń dla młodzieży opuszczającej placówki opiekuńczo-wychowawcze, czy dla ich rodzin.

Na terenie gminy Bodzechów zjawisko przestępczości nieletnich jest marginalne. Dzieci sprawiające problemy wychowawcze oraz pochodzące ze środowisk patologicznych, z którymi są problemy wychowawcze (nie koniecznie przestępczość) kierowane są do Poradni Psychologiczno-Pedagogicznej w Ostrowcu Świętokrzyskim. Poradnia zatrudnia pedagogów, psychologów i logopedów, dzięki czemu jest w stanie świadczyć pomoc w zakresie edukacji jak i profilaktyki, skierowanej zarówno do dzieci i ich rodziców.

Nauczyciele w ciągu ostatnich lat zauważyli wzrost nieuzasadnionej agresji wśród młodzieży. Źródła należy upatrywać w braku przykładu ze strony rodziców, niekorzystnym wpływie środowiska oraz mediów. W szkołach prowadzone są programy profilaktyczne uświadamiające młodzieży szkodliwość działania w stresie. Nauczyciele starają się zapobiegać i łagodzić sytuacje i zdarzenia aspołeczne w szkole, jednak zauważają konieczność pracy psychologicznej w każdej placówce.

3.1.11. Trudności w integracji osób posiadających status uchodźcy

Status uchodźcy otrzymują osoby, które opuściły swój kraj ojczysty zazwyczaj z przyczyn politycznych. W Polsce osoby te mają poważne problemy związane głównie z bezrobociem, ubóstwem czy brakiem zaufania i akceptacji (zwłaszcza w małych społecznościach). Pomoc osobom posiadającym status uchodźcy udzielana jest głównie przez starostę powiatu, właściwego miejscu zamieszkania uchodźcy, na wniosek zainteresowanego. Pomoc taka realizowana jest w ramach indywidualnego programu integracji, na którego realizację środki przekazuje wojewoda.

Na terenie gminy Bodzechów nie przebywają osoby, które posiadają status uchodźcy oraz osoby, którym przysługiwałaby zasiłek z GOPS.

3.1.12. Trudności w przystosowaniu po opuszczeniu zakładów karnych

Osoby opuszczające zakłady karne mają trudności z przystosowaniem się do życia w społeczeństwie, np. są dyskryminowane, często rozpadły się ich wcześniejsze związki rodzinne, nie mogą znaleźć pracy. Ponowne włączenie do społeczeństwa jest koniecznym etapem ich resocjalizacji.

Osoby opuszczające zakłady karne są pod opieką Kuratora Sądowego, otrzymują pomoc z Ośrodka Pomocy Społecznej, jeśli same się do niego zgłoszą. Świadczenia pomocowe dla osób opuszczających zakłady karne wypłacane były w gminie dla (dane GOPS w Bodzechowie):

- w roku 2009 – 3 rodzin,
- w roku 2010 – 7 rodzin,
- w roku 2011 – 3 rodzin,
- w roku 2012 – 2 rodzin.

Najczęstszą przyczyną otrzymywania zasiłku przez osoby, które opuściły zakład karny jest niemożność znalezienia pracy.

3.1.13. Alkoholizm i narkomania

Alkoholizm

Rodziny z problemem alkoholowym to rodziny, w których choć jedna osoba zażywa alkohol w sposób, który przynosi szkodę pozostałym jej członkom. Osoba taka dostarcza swoim bliskim niepotrzebnych problemów życiowych, finansowych i emocjonalnych. W chwili obecnej najbardziej niepokojące są zjawiska wzrastania liczby osób uzależnionych od alkoholu oraz obniżania się wieku pierwszego z nim kontaktu.

Problem nadużywania alkoholu dotyczy znacznej liczby rodzin z terenu gminy. W niektórych domach jest to problem codzienny, w innych nadużywanie alkoholu ma charakter sporadyczny, okazyjny. Według diagnozy, zawartej w „Gminnym Programie Profilaktyki i Rozwiązywania Problemów Alkoholowych na rok 2013”, zrealizowanej na podstawie badań ankietowych, nadużywanie alkoholu uznano za najpoważniejszy problem społeczny w gminie. Ankietowani uważają, że rośnie spożycie alkoholu, pije się go częściej, ponad 80% uważa, że młodzież spożywa alkohol często lub bardzo często. Według młodzieży najlepszą okazją do spożywania alkoholu są imprezy, dyskoteki, czas wakacyjny.

Gminny Ośrodek Pomocy Społecznej w Bodzechowie monitoruje zjawiska związane z uzależnieniem: przygotowuje wywiady środowiskowe oraz udziela rodzinom z problemem alkoholowym pomocy psychospołecznej, prawnej i materialnej.

Z pomocy Gminnego Ośrodka Pomocy Społecznej z powodu alkoholizmu korzystało (dane GOPS w Bodzechowie):

- w roku 2009 – 25 rodzin,
- w roku 2010 – 25 rodzin,
- w roku 2011 – 25 rodzin,
- w roku 2012 – 36 rodzin.

GOPS współpracuje z Gminną Komisją Rozwiązywania Problemów Alkoholowych, w skład której wchodzi osoby przeszkolone w zakresie profilaktyki i rozwiązywania problemów alkoholowych. Do działań związanych z profilaktyką, w sensie ustawowym,

zalicza się działania promujące zdrowie, leczenie i rehabilitację oraz pomoc rodzinie w radzeniu sobie z alkoholizmem jej członka. Podstawowe zadania GKRPA i działania zawarte w „Gminnym Programie Profilaktyki i Rozwiązywania Problemów Alkoholowych na rok 2013” to:

- zmniejszenie ilości spożywanego alkoholu przez młodzież,
- zmniejszenie ilości nowych przypadków uzależnień,
- zmniejszenie rozmiarów uszkodzeń zdrowia spowodowanego nadużywaniem alkoholu,
- promowanie podstaw społecznych ważnych dla profilaktyki i rozwiązywania problemów alkoholowych,
- podnoszenie kwalifikacji osób pracujących w dziedzinie profilaktyki,
- rozwijanie programów profilaktycznych dla dzieci.

Realizatorem Programu jest GKRPA oraz partnerzy, którymi są: Urząd Gminy Bodzechów, GOPS, szkoły podstawowe i gimnazja.

Źródłem finansowania zadań zawartych w w/w „Programie” są środki finansowe z budżetu gminy, pochodzące z opłat za korzystanie z zezwoleń na sprzedaż napojów alkoholowych. Plan finansowy na rok 2013 przewiduje wydatkowanie na cel przeciwdziałania alkoholizmowi w gminie kwoty 180 tys. zł. GKRPA finansuje programy profilaktyczne w szkołach oraz lokalne kampanie profilaktyczne, prowadzenia pozalekcyjnych zajęć opiekuńczo-wychowawczych dla dzieci i młodzieży, organizacja festynów rodzinnych z profilaktyką problemów alkoholowych.

W 2012 roku do Gminnej Komisji Rozwiązywania Problemów Alkoholowych wpłynęło 35 wniosków o podjęcie czynności wobec osób nadużywających napojów alkoholowych: wobec 27 przypadków wystąpiono z wnioskiem do Sądu o zastosowanie leczenia odwykowego, 3 osoby podjęły dobrowolne leczenie odwykowe. Od listopada 2012 r. osoby uzależnione oraz współuzależnione od alkoholu korzystają z pomocy psychologicznej – wsparcie otrzymało 6 osób, w których występuje problem alkoholowy.

Narkomania

Narkomania to nałóg stałego używania narkotyków, z czasem całkowite uzależnienie się od nich. Pojęcie narkomanii ma szerokie znaczenie i obejmuje nie tylko nałogowe używanie narkotyków, ale posługiwanie się wszelkimi środkami wywołującymi euforię. Nałóg ten prowadzi do zaburzeń osobowości, zaniku uczuć wyższych i zmian w narządach – zwłaszcza w układzie nerwowym.

Najczęstszymi przyczynami sięgania po narkotyki, zwłaszcza przez dzieci i młodzież są: trudne sytuacje życiowe, poszukiwanie ucieczki od problemów życia codziennego, bezradność życiowa, wpływ grupy rówieśniczej, ciekawość, ukształtowanie w toku wychowania pewnych szczególnych cech osobowości, określanych jako skłonność do nałogów.

Mimo, że problem narkotykowy nie jest postrzegany jako jedno z najważniejszych zagrożeń w Gminie Bodzechów, to jest on obecny, a zagrożenie uzależnieniem jest bardzo duże. Według ankiet ponad 70% ankietowanych uważa, że młodzież w Gminie Bodzechów jest narażona na kontakt ze środkami odurzającymi i ponad połowa ankietowanych jest zdania, że nietrudno jest uzyskać dostęp do narkotyków. Do chwili obecnej nie notowano na terenie gminy Bodzechów przypadków odurzenia narkotycznego, ani w stosunku do dorosłych, ani nieletnich. 12% ankietowanych, zażywało przynajmniej raz w życiu narkotyki – zazwyczaj była to marihuana. 30% ankietowanych uważa, że zdobycie narkotyków przez jest

łatwe, a 10% wie, od kogo można je kupić. Dlatego też niebagatelną rolę w zwalczaniu narkomanii odgrywa edukacja, która uświadamia zagrożenie, a przede wszystkim kształtuje właściwe postawy.

Gmina Bodzechów posiada uchwalony „Program Przeciwdziałania Narkomanii na rok 2013”. Podstawowymi celami programu są:

- zwiększenie zaangażowania społeczności lokalnych w zapobieganiu używania środków psychoaktywnych,
- podniesienie poziomu wiedzy społeczeństwa na temat problemów związanych z zażywaniem środków psychoaktywnych,
- pogłębienie wiedzy na temat psychospołecznych uwarunkowań narkomanii.

Realizatorem Programu jest GKRPA oraz partnerzy, którymi są: Urząd Gminy Bodzechów, GOPS, szkoły podstawowe i gimnazja. Źródłem finansowania zadań zawartych w w/w „Programie” są środki finansowe z budżetu gminy, pochodzące z opłat za korzystanie z zezwoleń na sprzedaż napojów alkoholowych. Plan finansowy na rok 2013 przewiduje wydatkowanie na cel przeciwdziałania narkotykami w gminie kwoty 10 tys. zł.

Programy profilaktyczne w szkołach

Każda szkoła na terenie gminy opracowała indywidualnie Programy Profilaktyczne i wychowawcze. Głównym celem prowadzenia programów profilaktycznych przeciw uzależnieniom, jest kształtowanie postaw promujących zdrowy i higieniczny tryb życia, nie uleganie negatywnym wpływom środowiska oraz wykształcenie nawyku odmowy i niezgody na postępowania niewłaściwe. Ponadto programy profilaktyczne mają na celu kształtowanie właściwych postaw i zachowań obywatelskich młodych osób, przygotowanie ich do życia w rodzinie i we współczesnym świecie oraz:

- wdrażanie dbałości o własne prawa i poszanowanie praw innych, troskę o bezpieczeństwo w każdej sytuacji życiowej,
- przeciwdziałanie agresji i innym patologiom, wspomaganie rozwoju i kształtowanie osobowości poprzez: postrzeganie siebie i rozumienie własnych uczuć, uczestnictwo w grupie, dbanie o zdrowie, podejmowanie decyzji i rozwiązywanie problemów (radzenie sobie ze strachem, stresem, niepokojem),
- propagowanie aktywnego spędzania wolnego czasu i zdrowego stylu życia,
- kształcenie woli ucznia i zaspakajanie potrzeby przeżywania sukcesów,
- kształtowanie środowiska sprzyjającego uczeniu się (rozwijanie motywacji uczniów jako jednej z najważniejszych sił ukierunkowujących działania uczniów),
- wspieranie rozwoju fizycznego i zdrowotnego oraz rozwoju intelektualnego i psychicznego ucznia.

Programy profilaktyczne prowadzone są w formie, m.in.:

- lekcji wychowawczych o różnorodnej tematyce według programów realizowanych w szkole lub indywidualnie przez nauczyciela,
- profilaktyki zdrowotnej prowadzonej przez lekarzy i pielęgniarki środowiskowe,
- spotkań z policjantami z zakresie: bezpieczeństwa, wychowania komunikacyjnego, zagrożenia środkami psychotropowymi,
- spotkań z fachowcami z zakresu ratownictwa medycznego i pożarowego wraz z przekazaniem zasad bezpieczeństwa,
- cykli zajęć dla uczniów obejmujących tematykę okresu dojrzewania.

W celu niwelowania patologii wśród uczniów realizowane są programy ogólnopolskie oraz inne profilaktyczne programy przeprowadzane w roku szkolnym i w wakacje.

3.1.14. Wystąpienie zdarzenia losowego, sytuacji kryzysowej, klęski żywiołowej lub ekologicznej

Pomoc społeczna udzielana jest również w sytuacjach niezależnych od uwarunkowań społecznych, np.: wystąpienie sytuacji kryzysowej lub tragicznego w skutkach zdarzenia losowego, klęski żywiołowej.

Gminny Ośrodek Pomocy Społecznej w Bodzechowie udziela pomocy głównie w przypadkach związanych ze zniszczeniami spowodowanymi pożarem, podtopieniem, suszą lub też stratą mienia na skutek klęski żywiołowej lub ekologicznej. Najczęściej pomoc oferowana jest w formie pieniężnej lub rzeczowej. W ostatnich latach udzielono świadczeń pieniężnych dla:

- w roku 2009 – 1 rodziny,
- w roku 2010 – nie udzielono,
- w roku 2011 – 2 rodzin,
- w roku 2012 – 4 rodzin.

3.2. Pozostałe problemy społeczne występujące w gminie Bodzechów

W gminie można zaobserwować również inne problemy społeczne, które niekoniecznie wymagają wsparcia finansowego skierowanego do konkretnych osób czy rodzin, ale często podjęcia działań organizacyjnych. Działania te to np.: zorganizowanie pomocy sąsiedzkiej (dla osób starszych i samotnych), udostępnienia młodzieży sal szkolnych, zorganizowanie klubów, świetlic i organizowanie w nich spotkań dla poszczególnych grup wiekowych, czy tematycznych dla zainteresowanych.

3.2.1. Problemy dzieci i młodzieży

Na terenie gminy dzieci i młodzież mają zapewniony dostęp do szkolnictwa podstawowego i gimnazjalnego. Szkoły ponadgimnazjalne znajdują się w pobliskim Ostrowcu Świętokrzyskim. Młodzież uczęszcza również do placówek w innych miastach regionu. W gminie jednym z problemów jest ubóstwo, dlatego młodzież boryka się czasem z brakiem środków na kształcenie lub dokończanie, a co za tym idzie również nie ma perspektyw, co do życia i dobrej pracy na terenie rodzinnej miejscowości, gminy, czy najbliższego jej sąsiedztwa.

Bliskość miasta powiatowego gwarantuje możliwość korzystania z bazy sportowej, rekreacyjnej, kulturalnej (oferty: bibliotek, kin, muzeum, domu kultury, basenu itp.). Ponieważ gmina okala Ostrowiec Św. najłatwiejszy dostęp do ośrodków w mieście ma młodzież z najbliższych mu miejscowości. Na terenie gminy uczniowie mają najłatwiejszy dostęp do bazy rekreacyjno-sportowej oraz kulturalnej w miejscowościach gdzie znajdują się szkoły, biblioteki lub świetlice wiejskie

3.2.2. Problemy ludzi starszych

Przy powszechnym zjawisku procesu starzenia się społeczeństwa, problem opieki nad osobami starszymi staje się coraz poważniejszy. Niekorzystnym zjawiskiem jest również liczba osób całkowicie samotnych. Ludzie starsi i samotni potrzebują szczególnego rodzaju wsparcia, które zapewni im jak najdłuższe utrzymanie we własnym środowisku. Osobom takim należy zagwarantować dostępność do usług bytowych, urzędowych, mieszkaniowych oraz intelektualnych i zdrowotnych.

Problem ludzi starszych jest trudny do rozwiązania zwłaszcza na terenach wiejskich, gdzie często brakuje odpowiedniego zaplecza zdrowotnego, domów opieki, ale także klubów i świetlic. Problemem jest też brak środków komunikacji pozwalającej na dojazd do lekarza, apteki. Odsetek osób w wieku poprodukcyjnym na terenie gminy Bodzechów wynosi ponad 15 %.

W gminie Bodzechów ludzie starsi mają zapewniony dostęp do odpowiedniego zaplecza zdrowotnego w gminie i w pobliskim Ostrowcu Św.. Mieszkańcy korzystają też ze świetlic wiejskich, organizują się w Kołach Gospodyń Wiejskich oraz innych formach aktywności. Czasem jednak jedynym miejscem spotkań jest Kościół i koła wokół niego zrzeszone (organizowanie wycieczek, pielgrzymek, pomocy, koła religijne itp.).

Problemem jest opieka nad osobami samotnymi, chorymi lub zniedołężniałymi. Brakuje w gminie opiekunek mogących świadczyć usługi dla takich osób w miejscu ich zamieszkania. Osoby starsze mogą liczyć na pomoc finansową ze strony GOPS, jeśli spełniają kryterium dochodowe i jeśli ich wiekowi towarzyszy dysfunkcja.

Uchwałą Rady Gminy Bodzechów z dnia 12 marca 2013 r (nr XXXV/17/2013) przyjęto program społeczny „Łączymy pokolenia 55+”, który ma zaktywizować środowisko seniorów oraz młodzieży. Program polega na organizacji wspólnych dla dzieci i młodzieży oraz seniorów zajęć z zakresu obsługi komputerów oraz sieci internetowej. Program ma pomóc w tworzeniu więzi międzypokoleniowej, wzajemnym poznaniu swoich potrzeb, nawiązaniu współpracy. Program pozwoli osobom starszym na przełamanie barier komunikacyjnych, rozwijanie zainteresowań, a przede wszystkim zapobiegnie wykluczeniu społecznemu seniorów.

3.2.3. Problemy czasu wolnego i wypoczynku

Baza kulturalno-oświatowa oraz rekreacyjno-sportowa na terenie gminy przeznaczona dla mieszkańców:

- Gminna Biblioteka Publiczna w Bodzechowie z siedzibą w Szewnie oraz Filia w Bodzechowie Gminnej Biblioteki Publicznej w Bodzechowie z siedzibą w Szewnie,
- świetlice wiejskie w miejscowościach: Bodzechów, Goździelin, Jędrzejowice i Magonie,
- skwer, boisko wielofunkcyjne oraz stadion sportowy w Bodzechowie,
- centra rekreacyjno-sportowe w: Sudole, Goździelinie, Chmielowie
- „Moje Boisko – Orlik 2012” w Szewnie,
- place zabaw w Jędrzejowie, Denkówku, Przyborowiu/Wólce Bodzechowskiej, Sudole, Sudole I, Sudole II, Świrnie, Magoniach, Szybach, Gromadnicach, Miłkowie, Starej Dębowej Woli, Jędrzejowicach, Mychowie oraz place zabaw przy szkołach w Szewnie, Sarnówku Dużym, Szwarszowicach.

- 9 Kół Gospodyń Wiejskich z miejscowości: Bodzechów, Chmielów, Goździelin, Jędrzejowice, Jędrzejów, Magonie, Sarnówek Duży, Szewna, Szwarszowice,
- Grupa Kobiet Aktywnych z Wólki Bodzechowskiej i Przyborowia,

Atrakcją turystyczną w gminie jest Muzeum Archeologiczne i Rezerwat „Krzemionki” w Sudole. Cały teren gminy znajduje się w Obszarze Chronionego Krajobrazu Doliny Kamiennej i jest atrakcyjny pod względem przyrodniczym z uwagi na inne formy jej ochrony tj.: rezerwat przyrody „Lisiny Bodzechowskie” i „Krzemionki Opatowskie”, obszary Natura 2000: „Dolina Kamiennej”, „Krzemionki Opatowskie” i „Wzgórza Kunowskie” oraz park podworski w Bodzechowie.

Dla mieszkańców i turystów udostępnione są szlaki:

- szlaki o zasięgu wojewódzkim: „Szlak Architektury Drewnianej” (obiekt w Bodzechowie i Sarnówku Dużym), „Szlak Archeo-Geologiczny” (Krzemionki), „Szlak Literacki” (związany z Witoldem Gombrowiczem),
- piesze szlaki oznakowane w kolorach niebieskim, czerwonym i żółtym, w tym: niebieski szlak pieszy im. Stanisława Jeżewskiego
- szlaki rowerowe: im. Witolda Gombrowicza, szlak czerwony im. Mieczysława Radwana,
- szlaki wyznaczone lokalnie: przyrodnicze ścieżki dydaktyczne w Bodzechowie i Chmielowie, ścieżka kapliczkowa „Śladami kultury i tradycji wsi polskiej” i ścieżka pszczelarska

Zabytki i ciekawe miejsca na terenie gminy:

- zabytki w rejestrze zabytków województwa świętokrzyskiego: zespół dworski Kotkowskich w Bodzechowie, kościół pw. Św. Barbary w Mychowie, zespół kościelny pw. św. Mikołaja Biskupa w Szewnej, wiatrak holender w Szwarszowicach,
- wpis do rejestru archeologicznego – rezerwat archeologiczno-przyrodniczy neolitycznych kopalni krzemienia w Krzemionkach,
- inne zabytki: osiedle fabryczne w Bodzechowie, układ ruralistyczny Bodzechowa i Chmielowa oraz układ parafii Szewna,
- tradycje nowożytnego hutnictwa widoczne w gminie: huta w Bodzechowie, kopalnie rudy w Sowiej Górze, XIX-wieczne wyrobiska w Jędrzejowicach, Mychowie, Podszkodziu i Szybach
- stanowiska archeologiczne na terenie całej gminy.

Na atrakcyjność turystyczną gminy ma wpływ także położenie w pobliżu Ostrowca, jego zabytków oraz imprez i inicjatyw tam organizowanych, Bałtowa („Park Jurajski”) oraz Ćmielowa („Żywe Muzeum Porcelany”).

Bazą noclegową w gminie tworzą:

- hotele i restauracje w Jędrzejowie i Sudole (ok. 120 miejsc wspólnie),
- pokoje gościnne w Szewnej,
- gospodarstwa agroturystyczne w Goździelinie, Magoniach, Sarnówku Dużym, Starej Woli Dębowej, Szewnie i Świrnie.

4. System pomocy społecznej w gminie Bodzechów

4.1. Działalność Gminnego Ośrodka Pomocy Społecznej

Gminny Ośrodek Pomocy Społecznej w Bodzechowie realizuje zadania własne zgodnie z wymogami określanymi przez przepisy prawa stosownie do zaleceń Wójta Gminy,

a zadania zlecone z zakresu pomocy społecznej na mocy przepisów prawnych i ustaleń Wojewody Świętokrzyskiego. Przy realizacji zadań GOPS współdziała z organizacjami społecznymi i pozarządowymi, kościołem katolickim, innymi kościołami, związkami wyznaniowymi oraz osobami fizycznymi i prawnymi.

GOPS realizuje swe zadania na podstawie:

- ustawy o pomocy społecznej,
- ustawy o świadczeniach rodzinnych,
- ustawy o dodatkach mieszkaniowych,
- ustawy o ochronie zdrowia psychicznego,
- ustawy o wychowaniu w trzeźwości i przeciwdziałaniu alkoholizmowi,
- ustawy o przeciwdziałaniu narkomanii,
- przepisów dotyczących samorządu gminnego, finansów publicznych, rehabilitacji zawodowej i społecznej, zatrudnienia osób niepełnosprawnych, zamówień publicznych i systemu ubezpieczeń społecznych.

Gminny Ośrodek Pomocy Społecznej w Bodzechowie prowadzi gospodarkę finansową na zasadach obowiązujących samorządowe jednostki budżetowe. Pomoc społeczna finansowana jest ze środków:

- budżetu gminy (realizacja zadań własnych),
- dotacji budżetu państwa (realizacja zadań zleconych),
- dotacji budżetu państwa przeznaczonych na dofinansowanie zadań własnych.

Środki finansowe na pomoc społeczną Gminnym Ośrodkiem Pomocy Społecznej w Bodzechowie wynosiły:

- rok 2009 – zadania własne: 825.862 zł i zadania zlecone: 171.396 zł, razem: 997,258 zł,
- rok 2010 – zadania własne: 1.060.478 zł,
- rok 2011 – zadania własne: 944.427 zł,
- rok 2012 - zadania własne: 1.147.475 zł.

Liczba rodzin korzystających z pomocy GOPS w Bodzechowie w kolejnych latach wynosiła:

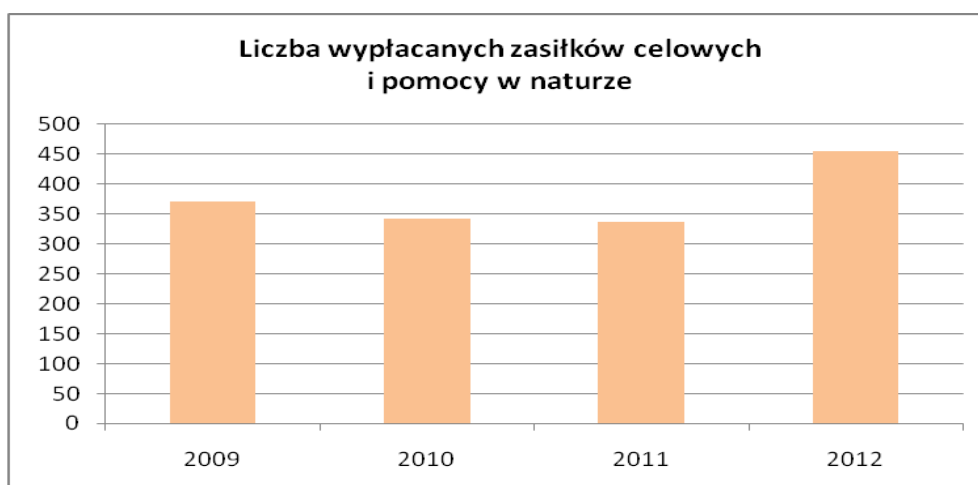
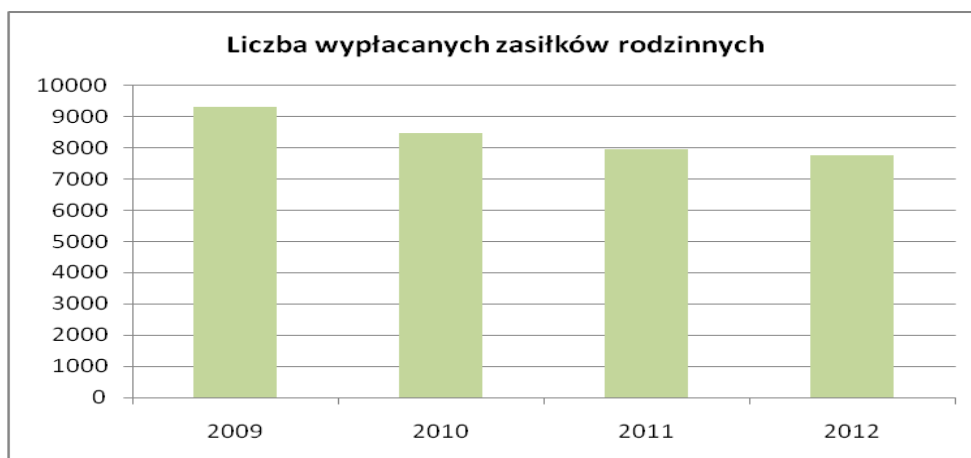
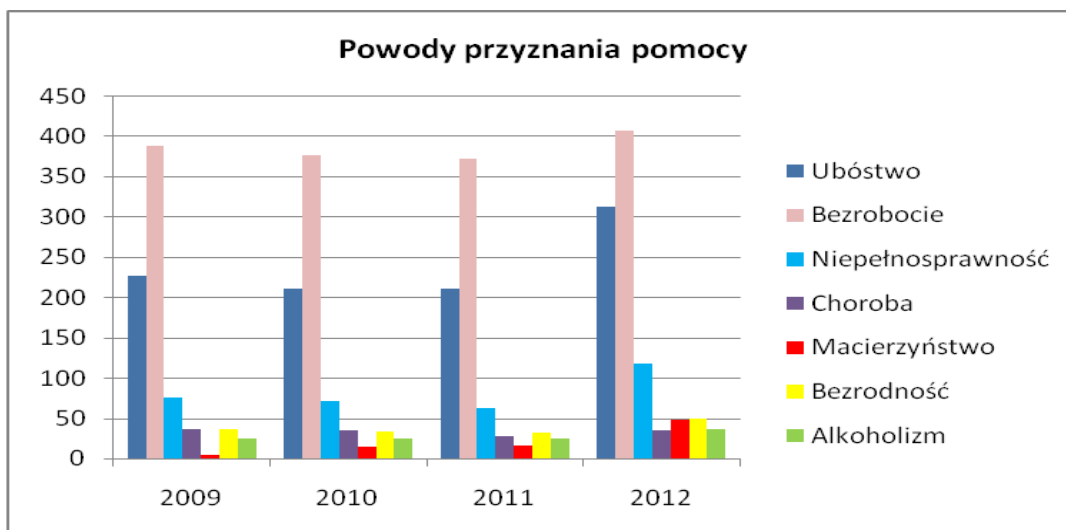
- rok 2009 – 508 rodzin,
- rok 2010 – 490 rodzin,
- rok 2011 – 478 rodzin,
- rok 2012 – 505 rodzin.

Rzeczywista liczba rodzin objętych pomocą Gminnego Ośrodka Pomocy Społecznej w Bodzechowie w latach 2009-2012 (dane GOPS Bodzechów) :

Wyszczególnienie	Rok	Liczba osób, którym wydano decyzję	Liczba rodzin	Liczba osób w rodzinach
Świadczenia przyznane w ramach zadań zleconych i zadań własnych	2009	1272	508	1801
	2010	926	490	1719
	2011	902	478	1628
	2012	975	505	1724
Świadczenia przyznane w ramach zadań zleconych	2009	52	50	65
Świadczenia przyznane w ramach zadań własnych	2009	1248	484	1775
	2010	926	490	1719
	2011	902	478	1628
	2012	975	505	1724

Pomoc udzielona w postaci pracy socjalnej	2009	-	638	2297
	2010	-	650	2340
	2011	-	645	2315
	2012	-	681	2452

W roku 2012 pracownicy socjalni GOPS w Bodzechowie udzielili pomocy w postaci pracy socjalnej ogółem dla 681 rodzin (2452 osobom w rodzinie) oraz prowadzili interwencje kryzysowe w środowisku w stosunku do 30 rodzin (95 osób w rodzinie).



Liczba rodzin korzystających z pomocy GOPS w Bodzechowie według powodów jej przyznania (dane GOPS Bodzechów):

Wyszczególnienie	2009	2010	2011	2012
Ubóstwo	226	211	210	312
Bezrobocie	388	376	372	406
Niepełnosprawność	75	71	63	118
Długotrwałą lub ciężką chorobą	37	35	28	35
Ochrona macierzyństwa	5	14	16	48
Bezradność sprawach opiekuńczo-wychowawczych	37	34	32	50
Trudności po opuszczeniu zakładów karnych	3	7	3	2
Alkoholizm	25	25	25	36
Przemoc w rodzinie	6	2	11	23
Sytuacja kryzysowa lub zdarzenie losowe	1	0	2	4
Zasiłki rodzinne	9287	8458	7924	7727

Realizacja zadań własnych GOPS w Bodzechowie (dane GOPS Bodzechów):

Wyszczególnienie	2009	2010	2011	2012
Udzielenie schronienia	2	1	1	1
Sprawienie pogrzebu	1	2	1	2
Usługi opiekuńcze	3	2	3	3
Zasiłki celowe i pomoc w naturze	371	343	337	455

Rodzaje przyznanych świadczeń przez GOPS w Bodzechowie (dane GOPS Bodzechów):

Rok	Zasiłek stały		Zasiłek okresowy		Zasiłek celowy		Ochrona macierzyństwa	
	liczba osób, którym wydano decyzję	liczba osób w rodzinie	liczba osób, którym wydano decyzję	liczba osób w rodzinie	liczba osób, którym wydano decyzję	liczba osób w rodzinie	liczba osób, którym wydano decyzję	liczba osób w rodzinie
2009	52	65	139	535	371	1305	12	59
2010	58	87	134	484	370	1167	14	65
2011	62	93	117	440	363	1152	16	79
2012	65	103	94	361	455	1502	48	269

Oprócz wsparcia finansowego i rzeczowego Gminny Ośrodek Pomocy Społecznej w Bodzechowie udziela pomoc w zakresie:

- poradnictwa w rozwiązywaniu problemów życiowych mieszkańców,
- interweniowania w sprawach przemocy w rodzinie,
- kierowaniu osób do: Zespołu ds. orzekania o niepełnosprawności, punktu interwencji kryzysowej, Domu Pomocy Społecznej, schronisk, noclegowni i innych specjalistycznych placówek,
- pomocy w organizowaniu leczenia dla osób chorych, niepełnosprawnych i uzależnionych,
- pomocy w załatwianiu spraw sądowych np. egzekwowania alimentów.

W 2012 roku pracownicy Gminnego Ośrodka Pomocy Społecznej w Bodzechowie uczestniczą w licznych szkoleniach, m.in.: „Identyfikacja potrzeb klientów pomocy

społecznej”, „Kontrakt socjalny”, „Problematyka procedury „Niebieskiej Karty”- istota, zakres, sposób funkcjonowania”, „Praktyczne aspekty realizacji zadań instytucji publicznych wynikających z obowiązku stosowania procedury „Niebieskiej Karty” zgodnie z ustawą o przeciwdziałaniu przemocy w rodzinie”, „Praca socjalna z rodziną dotkniętą zjawiskiem przemocy w rodzinie z elementami interwencji kryzysowej”, „Szkolenie dla Zespołów Interdyscyplinarnych d/s. przeciwdziałania przemocy”, „Podstawy polskiego języka migowego” oraz wiele innych dotyczących funkcjonowania i rozliczania pracy ośrodka.

4.2. Współpraca Gminy z organizacjami pozarządowymi

Gmina Bodzechów posiada roczny „Program współpracy Gminy Bodzechów z organizacjami pozarządowymi i innymi podmiotami prowadzącymi działalność pożytku publicznego w roku 2013 ”, który określa cele, przedmiot oraz formy współpracy. Program został przyjęty Uchwałą Nr XXX/84/2012 Rady Gminy Bodzechów z dnia 22.11.2012 r.. Gmina Bodzechów umożliwia udział organizacji w realizacji zadań publicznych m.in. w dziedzinach:

- pomocy społecznej, w tym pomoc rodzinom i osobom w trudnej sytuacji życiowej oraz wyrównywanie szans tych rodzin i osób, wspieranie rodziny i systemu pieczy zastępczej,
- działalność na rzecz integracji i reintegracji zawodowej i społecznej osób zagrożonych wykluczeniem społecznym,
- podtrzymywanie i upowszechnianie tradycji narodowej, pielęgnowanie polskości oraz rozwój świadomości narodowej, obywatelskiej i kulturowej,
- ochrona i promocja zdrowia,
- działalność na rzecz osób niepełnosprawnych,
- działalność wspomagającej rozwój gospodarczy, w tym przedsiębiorczości,
- turystyki i krajoznawstwa.

Na terenie gminy Bodzechów działają następujące stowarzyszenia i organizacje pozarządowe:

- Stowarzyszenie Oświatowe Wsi Bodzechów „Lisiny Bodzechowskie” (Bodzechów, ul. Szkolna 12),
- Gminne Stowarzyszenie Gospodyń Wiejskich w Gminie Bodzechów (Bodzechów, ul. Opatowska 23),
- Stowarzyszenie Ochrony Dziedzictwa Kulturowego Szewny imienia Księdza Marcina Popiela „Sulima” (Szewna, Plac Kościelny 1),
- Świętokrzyskie Stowarzyszenie Ludzi z Inicjatywą (Szewna, ul. Kielecka 38),
- Stowarzyszenie Dziedzictwa Kulturowego Gminy Bodzechów „Kurhan” (Chmielów, ul. Spacerowa 2),
- Stowarzyszenie Przyjaciół Szkoły Podstawowej w Miłkowie (miłków, ul. Szkolna 13),
- Stowarzyszenie Przyjaciół Oświaty w Szwarszowicach (Szwarszowice 20a),
- Stowarzyszenie Przestrzeń Inicjatyw Społeczno-Kulturalnych PISK (Sudół 115) oraz 7 jednostek Ochotniczych Straży Pożarnych zarejestrowanych jako stowarzyszenia w Krajowym Rejestrze Sądowym w Kielcach.

Gmina Bodzechów należy do Lokalnej Grupy Działania „Krzemienny Krąg” razem z gminami województwa świętokrzyskiego: Bałtów, Ćmielów, Kunów, Sadowie oraz gminami województwa mazowieckiego: Chotcza, Lipsko, Sienno, Solec nad Wisłą, Rzecznów. LGD powstało w celu promocji turystyki i wspomagania przedsiębiorczości oraz realizacji wspólnych inicjatyw aktywizujących region. LGD należy do Stowarzyszenia Rozwoju Wsi Świętokrzyskiej z siedzibą w Łągowie, które udziela wsparcia dla sieci lokalnych grup

działania w celu ułatwienia ich funkcjonowania, komunikacji, promocji itp. oraz dla wzmocnienia wykorzystania ich potencjału.

4.3. Instytucje zajmujące się pomocą społeczną

Instytucje, wspomagające działania GOPS w Bodzechowie, zajmujące się pomocą społeczną w gminie Bodzechów oraz w regionie.

Instytucje pomocy społecznej:

Pełna nazwa organizacji	Podstawowe obszary działań organizacji	Adres
Gminny Ośrodek Pomocy Społecznej w Bodzechowie	Pomoc społeczna i socjalna dla mieszkańców gminy.	ul. Mikołaja Reja 10 27-400 Ostrowiec Św. Tel. 41 265 10 38
Gminna Komisja Profilaktyki i Rozwiązywania Problemów Alkoholowych	Pomoc w rozwiązywaniu problemów alkoholowych dla mieszkańców gminy.	ul. Mikołaja Reja 10 27-400 Ostrowiec Św. Tel. 41 265 10 38
Powiatowe Centrum Pomocy Rodzinie w Ostrowcu Świętokrzyskim	Pomoc społeczna, opieka nad dzieckiem i rodziną, rehabilitacja osób niepełnosprawnych.	ul. Świętokrzyska 22 27-400 Ostrowiec Św. Tel. 41 249 94 08
Miejski Ośrodek Pomocy Społecznej w Ostrowcu Świętokrzyskim	Pomoc społeczna i socjalna dla mieszkańców gminy.	ul. Świętokrzyska 22 27-400 Ostrowiec Św. Tel. 41 265 31 35
Ośrodek Pomocy Społecznej w Bałtowie	Pomoc społeczna i socjalna dla mieszkańców gminy.	27-432 Bałtów Tel 41 264 11 15
Miejsko-Gminny Ośrodek Pomocy Społecznej w Ćmielowie	Pomoc społeczna i socjalna dla mieszkańców gminy.	ul. Ostrowiecka 40 27-520 Ćmielów Tel. 15 861 22 81
Miejsko-Gminny Ośrodek Pomocy Społecznej w Kunowie	Pomoc społeczna i socjalna dla mieszkańców gminy.	ul. Warszawska 45 b 27-415 Kunów Tel. 41 261 12 50
Gminny Ośrodek Pomocy Społecznej w Waśniowie	Pomoc społeczna i socjalna dla mieszkańców gminy.	ul. Rynek 24 27-425 Waśniów Tel. 41 264 60 29

Instytucje wsparcia pomocy społecznej i opieki prawnej:

Pełna nazwa organizacji	Podstawowe obszary działań organizacji	Adres
Powiatowy Urząd Pracy w Ostrowcu Świętokrzyskim	Pośrednictwo pracy, pomoc prawna dla bezrobotnych.	Aleja 3-go Maja 36 27-400 Ostrowiec Św. Tel. 41 2654457, 265 42 08, 265 42 09
Ogniowo Prewencji Komisariatu Policji w Ćmielowie	Czuwanie nad bezpieczeństwem w gminie.	ul. Ostrowiecka 23 27-520 Ćmielów Tel. 41 267 12 43
Komenda Powiatowa Policji w Ostrowcu Świętokrzyskich	Czuwanie nad bezpieczeństwem.	Al. 3 Maja 9 27-400 Ostrowiec Św. 41 267 12 05
Polski Komitet Pomocy Społecznej w Ostrowcu Świętokrzyskim	Dobrowolna działalność na rzecz osób potrzebujących	Osiedle Pułanki 10 27-400 Ostrowiec Św.

	pomocy.	
Świętokrzyski Bank Żywności w Ostrowcu Świętokrzyskim	Dostarczanie żywności dla osób ubogich.	ul. 3-go maja 73 27 – 400 Ostrowiec Św. Tel. 41 265 11 22
Agencja Rozwoju Lokalnego Sp. z o.o. w Ostrowcu Świętokrzyskim	Szkolenia, projekty dla osób bezrobotnych i przedsiębiorców.	ul. Sandomierska 26 a 27 – 400 Ostrowiec Św. Tel. 41 249 50 01

Institucje opiekuńczo – wychowawcze i ośrodki wsparcia:

Pełna nazwa organizacji	Podstawowe obszary działań organizacji	Adres
Rodzinny Dom Dziecka w Ostrowcu Świętokrzyskim	Dom dla dzieci pozbawionych opieki rodzicielskiej.	ul. Świętokrzyska 72 27 – 400 Ostrowiec Św.
Dom Dziecka Placówka Opiekuńczo-Wychowawcza w Małachowie	placówka koedukacyjną, obejmującą opieką wychowawczą dzieci i młodzież do lat 18.	Małachów Kolonia 102 27-440 Małachów Kolonia
Dom Pomocy Społecznej w Ostrowcu Świętokrzyskim	Zapewnienie stałego pobytu dla osób przewlekle psychicznie chorych (kobiet i mężczyzn) oraz osób przewlekle somatycznie chorych.	ul. Grabowiecka 7 27-40 Ostrowiec Św. Tel. 41 262 00 23
Dom Pomocy Społecznej w Ostrowcu Świętokrzyskim	Zapewnienie stałego pobytu dla osób przewlekle psychicznie chorych (kobiet i mężczyzn) oraz osób przewlekle somatycznie chorych.	Osiedle Słoneczne 49 27-40 Ostrowiec Św. Tel. 41 266 55 53
Dom Pomocy Społecznej im. Sue Ryder w Kałkowie Godowie	Dom dla osób starszych somatycznie chorych.	Kałków Godów 88 27-225 Pawłów Tel. 41 33 38 62, 334 38 63
Stowarzyszenie na Rzecz Rozwoju Opieki Długoterminowej „Pomocna Dłoń” w Kałkowie-Godowie	Organizacja/institucja działająca na rzecz osób niepełnosprawnych i chorych.	Kałków Godów 27-225 Pawłów

Institucje opieki zdrowotnej i terapii uzależnień:

Pełna nazwa organizacji	Podstawowe obszary działań organizacji	Adres
Niepubliczny Zakład Opieki Zdrowotnej „Eskulap – Med.” Sp. z o.o. Przychodnie: Bodzechów Sarnówek Duży Szewna	Opieka medyczna podstawowa.	ul. Szkolna 7 27-415 Bodzechów Tel. 41 261 13 73 Ul. Szkolna 7 Tel. 41 265 38 56 Sarnówek Duży 11 Tel. 41 265 19 51 pl. Ks. M Popiela 5 Tel. 41 262 12 59

Zespół Opieki Zdrowotnej w Ostrowcu Świętokrzyskim	Opieka medyczna podstawowa i specjalistyczna oraz zamknięta.	ul. K. Szymanowskiego 11 27-400 Ostrowiec Św. Tel. 41 247 80 00
Świętokrzyskie Centrum Ratownictwa Medycznego i Transportu Sanitarnego w Kielcach – Pogotowie Ratunkowe – Ambulatorium Ogólne w Ostrowcu Świętokrzyskim	Nocna i świąteczna opieka medyczna.	Ul. Focha 5 Tel. 41 344 53 71
Poradnia Psychologiczno-Pedagogiczna w Ostrowcu Świętokrzyskim	Celem Poradni jest udzielenie dzieciom (w wieku od urodzenia) i młodzieży (do ukończenia IV etapu edukacji) szeroko rozumianej pomocy psychologiczno-pedagogicznej związanej z kształceniem i wychowaniem dzieci i młodzieży.	ul. Żeromskiego 5 27-400 Ostrowiec Św.
Ośrodek Leczenia Zaburzeń Psychiczych i Uzależnień „Eskulap” Poradnia Terapii Uzależnienia od Alkoholu i Współuzależnienia w Ostrowcu Świętokrzyskim	Poradnia/przychodnia terapii uzależnienia od alkoholu i współuzależnienia.	ul. Sienkiewicza 80 27-400 Ostrowiec Św. Tel. 41 265 14 24
Ośrodek Leczenia Zaburzeń Psychiczych i Uzależnień „Eskulap” Oddział Dzienny Terapii Uzależnienia od Alkoholu w Ostrowcu Świętokrzyskim	Dzienny oddział terapii uzależnienia od alkoholu.	ul. Sienkiewicza 80 27-400 Ostrowiec Św. Tel. 41 265 14 24
Świętokrzyskie Centrum Psychiatrii w Morawicy Oddział XII Terapii Uzależnienia od Alkoholu Oddział XIII Terapii Uzależnienia od Alkoholu	Całodobowy oddział terapii uzależnienia od alkoholu.	ul. Spacerowa 5 26-026 Morawica Tel 41 364 12 31 do 35
Świętokrzyskie Centrum Psychiatrii w Morawicy Oddział Leczenia Alkoholowych Zespołów Abstynencyjnych (Detoksykacyjny)	Oddział leczenia alkoholowych zespołów abstynencyjnych	ul. Spacerowa 5 26-026 Morawica Tel 41 364 12 61 do 64

Ośrodki interwencji kryzysowej:

Pełna nazwa organizacji	Podstawowe obszary działań organizacji	Adres
Polski Komitet Pomocy Społecznej Ośrodek Interwencji Kryzysowej	Instytucja pomagająca w pokonywaniu kryzysów oraz udziela wsparcia.	ul. os. Pułanki 10 27-400 Ostrowiec Św.

5. Wnioski z ankiet „Identyfikacja problemów społecznych w Gminie Bodzechów”

W ramach prac nad „Strategią Rozwiązywania Problemów Społecznych dla Gminy Bodzechów” wśród lokalnej społeczności przeprowadzono ankietę: „Identyfikacja problemów społecznych w Gminie Bodzechów”. Na pytania ankiet odpowiedzieli sołtysi, radni gminy oraz uczniowie i nauczyciele szkół z jej terenu.

Wnioski z ankiet:

- Głównym problemem społecznym w gminie jest znaczące bezrobocie, najbardziej widoczne wśród ludzi młodych i wykształconych. Ponad 95% ankietowanych radnych i sołtysów postawiło problem bezrobocia na pierwszym miejscu. Także nauczyciele, w zdecydowanej większości (80%) stwierdzili, że to zjawisko ma największy wpływ na sytuację uczniów. Z bezrobocia często wypływają inne problemy, przede wszystkim ubóstwo, ale też alkoholizm i przemoc domowa.
- Inne problemy społeczne w gminie, na które zwrócili uwagę radni to: brak perspektyw dla młodzieży, duża liczba osób starszych, samotnych, problemy ze zorganizowaną komunikacją oraz dostępnością do bazy kulturalno-oświatowej, rekreacyjnej oraz medycznej w sołectwach oddalonych od Ostrowca.
- Nauczyciele zauważają w rodzinach duże problemy w sprawach opiekuńczo-wychowawczych, brak dobrego przykładu ze strony rodziców, ale także brak konsekwencji i karność dzieci, bezradność rodziców wobec niektórych zachowań dzieci.
- Odpowiedzią na pytanie „Jakiego rodzaju działania powinny zostać podjęte w gminie w zakresie polityki społecznej?” było:
 - ulgi dla tworzących nowe miejsca pracy i rozpoczynających działalność gospodarczą, ułatwienia w zakładaniu firm,
 - aktywizowanie społeczeństwa,
 - szkolenia dla osób bezrobotnych,
 - zorganizowanie prac społecznie użytecznych na rzecz sołectw,
 - rozwój bazy społecznej w sołectwach oddalonych od Ostrowca,
 - współpraca z organizacjami pozarządowymi.
- Zwracano uwagę na potrzebę poszukania sposobów na walkę z bezrobociem, zwiększeniem bezpieczeństwa mieszkańców, poprawę stanu technicznego dróg (drogi główne, chodniki na wsiach, oświetlenie uliczne) i innej infrastruktury technicznej oraz rozwiązaniem problemu spędzania wolnego czasu (powstanie świetlic, klubów, obiektów sportowych, kawiarni itp.)
- Atutem gminy jest jej położenie,
- Wśród ankietowanych nauczycieli: ponad 34 % zauważyło występowanie problemu przemocy w rodzinie, ok. 16% problem nadużywania alkoholu przez młodzież, a 6% zażywania przez nią narkotyków i środków odurzających, ponad 28% zauważyła przypadki nieuzasadnionej agresji oraz przestępczość uczniów. Szkoły są bardzo aktywne w prowadzeniu lekcji profilaktyki w postaci: indywidualnych i ogólnopolskich programów profilaktycznych skierowanych do odpowiednich grup wiekowych oraz apeli, lekcji wychowawczych, zajęć z policjantem, pedagogiem, psychologiem, lekarzem, itp.

- Około 32% nauczycieli wypowiedając się na temat środowiska rodzinnego uczniów widzi niedożywienie, brak warunków do nauki oraz odpowiednich środków na pomoce naukowe, wycieczki, edukacje pozaszkolną i rozrywki. Dlatego w szkołach organizowana jest pomoc dla uczniów z rodzin ubogich lub dysfunkcyjnych polegająca na: organizowaniu dożywiania ze środków GOPS, oferowaniu darmowych podręczników, organizowaniu funduszy na wycieczki, współpracy z rodzicami i instytucjami społecznymi, prowadzeniu zajęć dla dzieci sprawiających problemy wychowawcze.
- Zdecydowana większość nauczycieli uważa że, dostępność obiektów sportowych, rekreacyjnych, kulturalnych oraz komputerów i internetu jest wystarczająca. Zdecydowanie odwrotne zdanie mają na ten temat uczniowie, którzy najbardziej zauważają brak inicjatyw skierowanych do młodzieży oraz miejsc, gdzie mogliby się spotykać, pobawić, spędzać czas w weekend i po szkole (np. klubów młodzieżowych). Wg ankietowanych należałoby również rozszerzyć ofertę działań oraz dostępność świetlic wiejskich.
- Na pytanie „Czy uważa Pan/Pani, że młodzież z terenu gminy ma zapewniony „dobry start” w przyszłość? Czy ma szanse w przyszłości na pracę na terenie gminy?” nauczyciele odpowiedzieli w większości, że szansę na pracę w rejonie są znikome. W najgorszej sytuacji są dzieci z rodzin patologicznych, którzy przeważnie „dziedziczą” po rodzicach obciążenia społeczne. Szkoła przygotowuje uczniów do przyszłych zadań, oferuje bardzo wysoki poziom nauczania, ale wiele zależy od samych uczniów (liczą się: aktywność, przedsiębiorczość, kwalifikacje, kreatywność).
- Uczniowie w swoim środowisku zauważają problemy: w 83% bezrobocia, w 62% ubóstwa, 72% nadużywania alkoholu, w 6% przemocy w rodzinie, w 27% niepełnosprawności.
- Niemal w 90% uczniowie uważają, że ich poziom wiedzy na temat zagrożeń wynikających z palenia papierosów, zażywanie alkoholu, środków odurzających czy narkotyków jest wystarczający. Najlepszymi sposobami przekazywania wiedzy na ten temat są rozmowy we własnym gronie, spotkania z ludźmi różnych profesji znających temat od strony praktycznej oraz środki masowego przekazu.
- Według uczniów w szkołach podstawowych brak „fali” i agresji (zbyt małe środowisko), problem agresji pojawia się w wśród młodzieży gimnazjalnej, ale raczej poza szkołą. Agresja przejawia się z bójkach z byle powodu, zastraszaniu, kierowaniu wyzwisk i wyśmiewaniu.
- W ankietach młodzież nie oceniła zbyt krytycznie swojej gminy w przyszłości. Widzi ją jako bardziej rozwiniętą i gospodarną, z pełną infrastrukturą techniczną i społeczną, bezpieczniejszą (bez patologii) i przyjazną dla wszystkich mieszkańców, dbającą o środowisko, gwarantującą mieszkańcom dostęp do kultury, sportu i wypoczynku.

6. Podsumowanie sytuacji społecznej w gminie i analiza SWOT

Wnioski z diagnozy:

- z przeprowadzonej diagnozy sytuacji społecznej w gminie Bodzechów, na podstawie danych z Gminnego Ośrodka Pomocy Społecznej w Bodzechowie, wynika że głównymi przyczynami korzystania z pomocy społecznej są: bezrobocie (406 rodzin), ubóstwo – 312 rodzin, niepełnosprawność – 118 rodzin. Ogółem z pomocy społecznej w roku 2012 w gminie korzystało 505 rodzin,
- problem bezrobocia jest znaczący: 1196 osób zarejestrowanych jest w Powiatowym Urzędzie Pracy w Ostrowcu Świętokrzyskim, czyli ponad 18% mieszkańców w wieku produkcyjnym pozostaje bez pracy, zaledwie 21% osób bezrobotnych ma prawo do pobierania zasiłku,
- z osób pracujących większość osób pracuje w Ostrowcu Świętokrzyskim, prowadzi gospodarstwa rolne, jest na emeryturze,
- występują niekorzystne zjawiska społeczne, tj.: migracja zarobkowa, starzenie się społeczeństwa,
- problemem jest brak zorganizowanej oferty czasu wolnego dla dzieci i młodzieży oraz słaba dostępność do bazy kulturalnej, sportowej, rekreacyjnej poza miejscowościami, w których są szkoły,
- problemem jest dostępność do usług dla osób niepełnosprawnych, starszych i chorych ze względu na zbyt małą kadre pomocy społecznej i brak ośrodków pomocy dla w/w osób.
- Działania władz gminy zmierzają do poprawy standardu życia mieszkańców i opierają się na zadaniach organizacyjnych (pomoc i doradztwo społeczne, zwiększenia skuteczności podejmowanej pomocy społecznej poprzez szkolenia kadry, ułatwienia w dostępie do urzędów i instytucji, do usług bytowych, mieszkaniowych, intelektualnych, zdrowotnych i kulturalnych, itp.) oraz na zadaniach inwestycyjnych (np.: poprawie warunków lokalowych infrastruktury socjalnej).
- Wszelkie działania gminy na polu społecznym mogą być przeprowadzone dzięki wykorzystaniu funduszy pomocowych z Unii Europejskiej.

Szanse na poprawę sytuacji społecznej:

Skuteczne przeciwdziałanie problemom społecznym na terenie gminy Bodzechów powinno opierać się na:

- doksztalcaniu i doskonaleniu zawodowym kadry GOPS, GKRPA oraz, w miarę możliwości, opiekunów społecznych czy wolontariuszy,
- zwiększeniu środków na efektywną pomoc społeczną poprzez ubieganie się o finansowanie zadań ze środków zewnętrznych,
- poprawie standardu życia mieszkańców gminy – realizacja zamierzeń inwestycyjnych, w zakresie inwestycji społecznych, które mogą być przeprowadzone dzięki wykorzystaniu funduszy pomocowych z Unii Europejskiej,
- zagwarantowaniu możliwości funkcjonowania w społeczeństwie osobom, które nie są w stanie same zadbać o siebie lub potrzebują wsparcia (osoby niepełnosprawne i z zaburzeniami psychicznymi, osoby chore, osoby starsze, zagrożone wykluczeniem społecznym),

- stworzeniu w gminie takich warunków, aby każdy potrzebujący mógł uzyskać stosowną do potrzeb pomoc: finansową, prawną, opiekuńczą. Pomoc ta nie może narażać świadczeniobiorcy na długotrwałą marginalizację, powinna go raczej aktywizować i wspomagać w realizacji ról społecznych. Głównym zadaniem jest wyprowadzenie rodziny czy osoby z tzw. grupy ryzyka,
- zintegrowaniu, zaktywizowaniu oraz edukacji społeczeństwa,
- wspieraniu działalności stowarzyszeń, kół, organizacji społecznych w gminie,
- podniesieniu dostępności do usług bytowych, urzędowych, mieszkaniowych, intelektualnych, zdrowotnych i kulturalnych dla mieszkańców gminy.

Strategia ma za zadanie wypracować takie metody, aby znacząco podnieść standard życia w gminie Bodzechów oraz skutecznie przeciwdziałać rozprzestrzenieniu się niekorzystnych zjawisk społecznych. W tym celu gmina będzie realizować inwestycje oraz przeprowadzać działania organizacyjne w ramach istniejącej bazy społecznej (GOPS, GKRPA, szkoły, Policja, służba zdrowia i inne).

Analiza SWOT

Dla opisu aktualnej sytuacji społecznej w Gminie Bodzechów przeprowadzono następującą analizę:

Mocne strony:

1. Bliskość miasta powiatowego
2. Położenie gminy na terenach atrakcyjnych turystycznie (szlaki turystyki pieszej i rowerowej, rejon ciekawy archeologicznie, ciekawe zabytki i ośrodki turystyczne)
3. Aktywność władz samorządowych – stwarzanie sprzyjających warunków do rozwoju społeczno-gospodarczego gminy
4. Oświata: wykształcona kadra nauczycielska, dobry stan techniczny budynków szkolnych, stosunkowo dobre wyposażenie placówek
5. Dostępność podstawowej opieki medycznej
6. Działające w gminie instytucje społeczne i stowarzyszenia
7. Współpraca GOPS z placówkami oświatowymi, GKRPA, Parafiami, Policją, ośrodkami kultury i stowarzyszeniami działającymi na terenie gminy
8. Aktywność społeczna i integracja w postaci prężnego działania np. licznych Kół Gospodyń Wiejskich, Ochotniczych Straży Pożarnych i innych Grup.

Słabe strony:

1. Trudności materialne mieszkańców gminy wynikające głównie z bezrobocia
2. Niewystarczające środki finansowe na inwestycje
3. Brak aktywności i integracji społecznej
4. Niepełna infrastruktura techniczna

Zagrożenia:

1. Utrzymywanie się bezrobocia oraz ukrytego bezrobocia
2. Narastanie zjawisk patologii społecznej

3. Wzrastająca agresja wśród nieletnich i malejące zainteresowanie rodziców sprawami dzieci
4. Brak perspektyw dla młodzieży i związana z tym migracja ludzi młodych i wykształconych
5. Roszczeniowa postawa osób korzystających z pomocy społecznej
6. Brak wsparcia przy zakładaniu i prowadzeniu przedsiębiorstw (informacja, edukacja)

Szanse:

1. Pozyskanie środków z Unii Europejskiej oraz innych środków zewnętrznych na współfinansowanie zaplanowanych inwestycji
2. Międzygminna promocja regionu w oparciu o tradycję, walory krajobrazowe i kulturowe
3. Kontynuacja współpracy pomiędzy instytucjami społecznymi w gminie
4. Wzrost aktywności mieszkańców
5. Rozwój organizacji działających w zakresie pomocy społecznej

7.Cele strategiczne pomocy społecznej zapisane w dokumentach wyższego rzędu

Strategia Polityki Społecznej na lata 2007-2013 (dokument krajowy)

Priorytet 1. Poprawa warunków powstawania i funkcjonowania rodzin. Wsparcie rodzin w wychowaniu i edukacji dzieci.

Priorytet 2. Wdrożenie aktywnej polityki społecznej.

Priorytet 3. Kompleksowa rehabilitacja i aktywizacja osób niepełnosprawnych.

Priorytet 4. Tworzenie warunków sprzyjających integracji w starzejącym się społeczeństwie.

Priorytet 5. Aktywizacja i mobilizacja partnerów lokalnych.

Priorytet 6. Partnerstwo publiczno-społeczne podstawą rozwoju usług społecznych.

Priorytet 7. Integracja społeczna i zawodowa imigrantów

Strategia Polityki Społecznej Województwa Świętokrzyskiego na lata 2012-2020

Misją strategii polityki społecznej województwa świętokrzyskiego jest włącznie wszystkich mieszkańców, rodzin podmiotów województwa do działań na rzecz trwałego rozwoju, poprawy jakości życia, zmniejszenia skali problemów społecznych a także ich łagodzenia.

1. Cel strategiczny: Minimalizacja obszarów wykluczenia społecznego

- Wsparcie osób i rodzin żyjących w ubóstwie
- Wyrównanie szans w dostępie do usług społecznych
- Efektywny system wsparcia rodzin oraz rodzicielstwa zastępczego
- Rozwój systemu przeciwdziałania przemocy w rodzinie.

2. Cel strategiczny: Kompleksowe działania na rzecz integracji społecznej oraz aktywizacji osób niepełnosprawnych

- Kształtowanie wizerunku osób niepełnosprawnych na rynku pracy
- Rozwój usług socjalnych dla osób niepełnosprawnych

- Tworzenie warunków sprzyjających zaradności i samodzielności osób niepełnosprawnych
- 3. Cel strategiczny: Efektywny system polityki społecznej
- Systematyczne diagnozowanie problemów społecznych oraz planowanie strategiczne i operacyjne w obszarze polityki
- Wprowadzenie i wspieranie innowacyjnych rozwiązań w zakresie pomocy społecznej
- Ograniczenie niekorzystnych tendencji w sferze ludnościowej i rodzinnej
- Dostosowanie infrastruktury i bazy społecznej do dynamiki długookresowych trendów demograficznych
- Kształtowanie i szkolenie zawodowe kadr pomocy i integracji społecznej
- Współpraca jednostek organizacyjnych pomocy społecznej z instytucjami rynku pracy
- 4. Cel strategiczny: profilaktyka i rozwiązywanie problemów wynikających z uzależnień od środków psychoaktywnych
- Profilaktyka i zmniejszenie skutków uzależnień
- Zwiększenie dostępności do leczenia odwykowego i wsparcie w procesie wychodzenia z uzależnień
- 5. Cel strategiczny: Wzmocnienie kapitału społecznego mieszkańców województwa świętokrzyskiego
- Wzmocnienie potencjału instytucji pozarządowych i wsparcie na poziomie lokalnym i regionalnym
- Zaangażowanie NGO w procesie rozwiązywania problemów społecznych
- Rozwój sektora ekonomii społecznej w województwie

Wojewódzkiego Programu Wyrównania Szans Osób Niepełnosprawnych i Przeciwdziałania ich Wykluczeniu Społecznemu na lata 2006-2013

Cel strategiczny 1. Kształtowania społecznych postaw akceptacji i tolerancji wobec niepełnosprawności i autonomii osób niepełnosprawnych.

Cel strategiczny 2 Wsparcia aktywizacji i integracji osób niepełnosprawnych poprzez system pomocy społecznej.

Wojewódzki Program Przeciwdziałania Narkomanii na lata 2011-2016

Priorytet I. Profilaktyka.

Cele ogólne: Ograniczanie tempa wzrostu popytu na narkotyki.

Cele szczegółowe:

- 1.1. Zwiększenie zaangażowania społeczności lokalnych w zapobieganie używania środków psychoaktywnych.
- 1.2. Podniesienie poziomu wiedzy społeczeństwa na temat problemów związanych z używaniem środków psychoaktywnych i możliwości zapobiegania zjawisku.
- 1.3. Zwiększanie liczby kompetentnych realizatorów działań profilaktycznych.

Priorytet II. Leczenie, rehabilitacja, ograniczenie szkód zdrowotnych i reintegracja społeczna.

Cele ogólne: Podniesienie jakości leczenia, rehabilitacji, działań zmierzających do ograniczenia szkód zdrowotnych i reintegracji społecznej.

Cele szczegółowe:

- 1.1. Zwiększenie dostępności świadczeń w zakresie leczenia i rehabilitacji poprzez rozwój specjalistycznych placówek oraz programów terapeutycznych.
- 1.2. Poprawa stanu zdrowia osób uzależnionych od narkotyków.

- 1.3. Edukacja i szkolenia dla personelu prowadzącego leczenie, rehabilitację i programy ograniczania szkód zdrowotnych.

Priorytet III. Badania, monitoring i ewaluacja zjawiska narkomanii w województwie świętokrzyskim.

Cele ogólne: Zapewnienie informacji dla prowadzenia i budowania racjonalnej i akceptowanej społecznie polityki wobec narkomanii.

Cele szczegółowe:

- 3.1. Współtworzenie, rozwój i konsolidacja zintegrowanego ogólnopolskiego systemu informacji o narkotykach i narkomanii.
- 3.2. Ocena zjawiska narkomanii, jego rozmiarów na terenie województwa oraz związanych z nim zagrożeń.

Powiatowa Strategia Rozwiązywania Problemów Społecznych Powiatu Ostrowieckiego na lata 2009-2015

Cel 1. Zintegrowany system wsparcia rodziny

Cel 2. Zintegrowany system pomocy osobom niepełnosprawnym w celu wyrównania ich szans w środowisku lokalnym

8. Cel główny i cele pośrednie w zakresie rozwiązywania problemów społecznych na terenie gminy Bodzechów

W „Strategii Rozwiązywania Problemów Społecznych dla Gminy Bodzechów na lata 2013-2020” zdefiniowano następujący cel główny oraz cele pośrednie:

Cel główny:

Doskonalenie działań gminy Bodzechów w sferze polityki społecznej

Cele pośrednie:

- 1.1. Poprawa standardu życia w gminie Bodzechów
- 1.2. Podniesienie standardu oraz kompleksowości usług społecznych
- 1.3. Zapobieganie występowaniu zjawisk patologicznych, w tym uzależnień
- 1.4. Integracja i aktywizacja środowiska lokalnego
- 1.5. Współpraca regionalna w zakresie rozwiązywania problemów społecznych

Cel główny:

Doskonalenie działań gminy Bodzechów w sferze polityki społecznej

Poprawa standardu życia mieszkańców gminy może być dokonywana poprzez realizację zadań inwestycyjnych w dziedzinie infrastruktury społecznej oraz zadań organizacyjnych wpływających na kondycje społeczną.

Zadania inwestycyjne realizowane będą głównie przez Samorząd i należą do nich: poprawa warunków lokalowych i wyposażenia placówek użyteczności publicznej, zapewnienie dostępu do obiektów sportowych i rekreacyjnych, tworzenie świetlic i klubów wiejskich oraz ich nowoczesne wyposażenie, itp.

Do zadań organizacyjnych należą, np.:

- doskonalenie pracy instytucji społecznych w gminie,
- zapewnienie mieszkańcom właściwej opieki medycznej oraz odpowiedniego poziomu bezpieczeństwa,

- organizacja zajęć pozalekcyjnych oraz czasu wolnego młodzieży,
- aktywizacja osób powyżej 55 roku życia
- rozwój zasobów ludzkich (zorganizowanie poradnictwa, kursów i szkoleń dla zainteresowanych rolników, osób bezrobotnych, przedsiębiorców),
- wdrożenie programów profilaktycznych przeciw niekorzystnym zjawiskom społecznym i uzależnieniom,
- organizacja życia kulturalnego.

W realizację zadań organizacyjnych powinny włączyć się wszystkie instytucje społeczne działające w gminie, stowarzyszenia oraz mieszkańcy.

Cele pośrednie:

1.1. Poprawa standardu życia w gminie Bodzechów

Założeniem głównym jest stworzenie odpowiednich warunków dla rozwoju gminy, w tym rozwoju gospodarczego i społecznego. Przy wykorzystaniu istniejących zasobów i atutów gminy poprzez właściwe działania inwestycyjne i organizacyjne poprawa standardu życia w gminie jest możliwa. Do działań z tego obszaru należą:

- poprawa warunków lokalowych instytucji publicznych, w tym placówek oświatowych, ich wyposażenia i zaplecza,
- zwiększenie dostępności do instytucji kultury,
- odpowiednie zagospodarowanie czasu wolnego dla dzieci i młodzieży w zależności od wieku i indywidualnych predyspozycji (plac zabaw, obiekty rekreacyjne, świetlice środowiskowe, zajęcia pozalekcyjne, w tym: koła zainteresowań, zajęcia wyrównawcze, uczniowskie kluby sportowe) oraz dla osób dorosłych (kluby, koła, możliwość spotkań, itp.).

1.2. Podniesienie standardu oraz kompleksowości usług społecznych

Na poprawę standardu życia w gminie ma wpływ jakość świadczonych usług przez instytucje publiczne, takie jak: Urząd Gminy, GOPS, instytucje społeczne: służbę zdrowia, policję, instytucje oświaty i kultury: szkoły, biblioteki. Instytucje te powinny wyjść na przeciw oczekiwaniom mieszkańców i przede wszystkim służyć merytoryczną pomocą i informacją w ramach swoich kompetencji. Działania organizacyjne poszczególnych instytucji to:

- Urzędu Gminy – lepszy kontakt ze społeczeństwem, pomoc merytoryczna, ułatwienia w załatwianiu formalności, uproszczenie procedur,
- systemu oświaty – dobrze wyposażone szkoły i świetlice, prowadzenie zajęć pozalekcyjnych i programów rozwojowych, reagowanie oświaty na aktualne potrzeby na rynku pracy, edukacja i rozwój zasobów ludzkich (doksztalcanie, kursy i szkolenia dla osób dorosłych),
- służby zdrowia – dostęp do kompleksowych, również specjalistycznych, badań i zabiegów, wprowadzenie programów wczesnej interwencji i promocji zdrowego stylu życia, dostosowanie budynków do potrzeb osób niepełnosprawnych,
- policji – zwiększenie bezpieczeństwa, pomoc w interwencjach, rozjemstwo,
- straży pożarnej – zwiększenie bezpieczeństwa, pomoc w sytuacjach kryzysowych,
- GOPS – w ramach zadań własnych i zadań zleconych Gminny Ośrodek Pomocy Społecznej w Bodzechowie udziela świadczeń pieniężnych lub pomocy rzeczowej dla osób: ubogich, bezrobotnych, rodzin wielodzietnych, ofiar przemocy itp., monitoruje środowiska rodzinne w gminie, udziela pomoc w rozwiązywaniu problemów społecznych, koordynuje działania pomiędzy instytucjami działającymi w sferze

socjalnej. Celem jest poprawienie ogólnej kondycji społecznej gminy Bodzechów poprzez zasadnicze ograniczenie występowania patologii w środowisku rodzinnym, działania pomocowe dla osób potrzebujących oraz dla osób zagrożonych wykluczeniem społecznym. Efektywna pomoc zakłada dostęp do poradnictwa, pomocy psychologicznej i prawnej mieszkańcom gminy. Warunkiem profesjonalnie prowadzonej pomocy społecznej jest doskonalenie pracy pracowników GOPS poprzez szkolenia. Świadczenie pomocy dla mieszkańców gminy powinno opierać się na rzetelnym wywiadzie środowiskowym, znajomości potrzeb i problemów wszystkich grup społecznych, itp.

Kompleksowa pomoc społeczna powinna być oparta na współpracy wszystkich instytucji i stowarzyszeń działających na terenie gminy oraz na stałym doskonaleniu i kształceniu kadry placówek sfery społecznej. Ważnym elementem jest również dostępność placówek społecznych dla obywateli poprzez:

- dostosowanie godzin pracy instytucji do potrzeb mieszkańców,
- ułatwienia architektoniczne dla osób niepełnosprawnych,
- właściwe wyposażenie.

1.3. Zapobieganie występowaniu zjawisk patologicznych, w tym uzależnień

Ważnym elementem realizacji tego celu jest ograniczenie zjawisk patologicznych, takich jak: alkoholizm, bezradność życiowa, wykluczenie społeczne i przemoc w środowisku domowym. Konieczne jest również zwrócenie uwagi na młodzież i występujące w jej środowisku przypadki agresji. Główny nacisk powinien zostać położony na:

- pomoc osobom uzależnionym – przeciwdziałanie występowaniu zjawiska alkoholizmu i narkomanii oraz ich skutkom poprzez: prowadzenie profilaktycznej działalności informacyjnej i edukacyjnej w zakresie rozwiązywania problemów alkoholowych i przeciwdziałania narkomanii skierowanych do dzieci i młodzieży oraz do mieszkańców gminy, oferowanie skutecznej pomocy dla osób uzależnionych oraz specjalistycznego poradnictwa i pomocy dla członków rodzin osób uzależnionych,
- zagwarantowaniu bezpieczeństwa i pomocy dla dzieci i młodzieży z rodzin dysfunkcyjnych,
- zapobieganie zjawisku bezradności w sprawach opiekuńczo - wychowawczych, która może stać się przyczyną innych dysfunkcji,
- oferowaniu mieszkańcom gminy profesjonalnej pomocy terapeutycznej.

Instytucje i organizacje społeczne (GOPS, GKRPA, opieka medyczna) powinny współdziałać w tym przedsięwzięciu, prowadzić poradnictwo oraz pomoc w ramach swych kompetencji, np. w organizowaniu leczenia czy terapii dla osób i rodzin dysfunkcyjnych.

Zadania te należy kontynuować, ponieważ przynoszą znaczące efekty. Należy również rozszerzać działalność w tym zakresie i zachęcać osoby i instytucje do angażowania się w problemy zwalczania uzależnień i innych dysfunkcji.

1.4. Integracja i aktywizacja środowiska lokalnego

Jednym z priorytetowych zadań gminy winno być tworzenie zintegrowanego społeczeństwa. Aktywni mieszkańcy łatwiej i szybciej potrafią rozwiązywać bieżące problemy. Samorząd powinien zatem wspierać wszelkie działania, które mają na celu poprawę życia społecznego w gminie, np. wspomaganie działalności stowarzyszeń, organizacji pozarządowych i innych oraz pomoc z organizowaniu inicjatyw służących

społeczeństwu (m.in.: rozgrywki sportowe promujące zdrowy styl życia, organizowanie festynów rodzinnych). Ponadto ważnym elementem budowania aktywnego społeczeństwa jest informowanie mieszkańców o działaniach gminy, organizowanie dialogu społecznego.

1.5. Współpraca regionalna w zakresie rozwiązywania problemów społecznych

Ważnym elementem świadczenia efektywnej pomocy społecznej jest stworzenie odpowiadającego potrzebom mieszkańców systemu pomocy, który opierał się współpracy w regionie pomiędzy ośrodkami opieki społecznej, instytucjami społecznymi, organizacjami pożytku publicznego itp.. Celem zintegrowanego systemu pomocy na poziomie ponadgminnym jest:

- podniesienie jakości pracy pracowników społecznych (szkolenia),
- ułatwienie dostępu do specjalistycznego poradnictwa i pomocy dla osób z problemami rodzinnymi, uzależnieniami i innymi (m.in.: utworzenie międzygminnych punktów konsultacyjnych, ośrodków interwencji kryzysowej, domów pomocy itp.)
- wspólne ubieganie się o środki pomocowe.

Takie działania powinny korzystnie wpłynąć na poprawę warunków życia większej liczby mieszkańców regionu.

9. Kierunki działań na lata 2013-2020

Realizacja celów „Strategii Rozwiązywania Problemów Społecznych dla Gminy Bodzechów” odbywać się będzie poprzez zapisane działania i inwestycje w grupach poszczególnych celów pośrednich. Działania realizowane w ramach „Strategii” przedstawione są na lata 2013-2020 i zostały podzielone na zadania inwestycyjne i organizacyjne.

Realizacja zadań inwestycyjnych uwarunkowana jest możliwościami finansowymi budżetu gminy oraz otrzymaniem dofinansowania ze środków zewnętrznych (w tym środków z Unii Europejskiej). Dlatego też termin realizacji niektórych inwestycji może zostać odłożony w czasie.

Poprawa standardu życia w gminie Bodzechów

Zadania inwestycyjne:

Lp.	Zadania	Harmonogram realizacji	Wskaźnik osiągnięcia celu/minimum realizacyjne	Źródła	Partnerzy/koordynatorzy
1.	Modernizacja obiektów oświatowych na terenie Gminy Bodzechów etap II	2013-2020	Modernizacja, rozbudowa placówek publicznych w tym oświatowych, kulturalnych, świetlic itp według zapotrzebowania, np.; termomodernizacja, dobudowa obiektów sportowych, ułatwienia architektoniczne,	UG Fundusze pomocowe UE	UG GOPS Placówki oświatowe Placówki kulturalne

			doposażenie pracowni, itp.		
2.	Budowa i modernizacja boisk, placów zabaw, skwerów i innych tego typu miejsc na terenie gminy Bodzechów	2020	Rozbudowa ogólnodostępnej bazy rekreacyjnej.	UG Fundusze pomocowe UE	UG GOPS Placówki oświatowe Placówki kulturalne Świetlice Stowarzyszenia
3.	Budowa, rozbudowa, modernizacja, remonty bibliotek, świetlic wiejskich i innych obiektów publicznych na terenie gminy Bodzechów	2020	Budowa, rozbudowa, modernizacja ogólnodostępnej kulturalno-oświatowej np. bibliotek, świetlic wiejskich i innych obiektów publicznych na terenie gminy Bodzechów	UG Fundusze pomocowe UE	UG GOPS Placówki oświatowe Placówki kulturalne Świetlice Stowarzyszenia
4.	Likwidacja barier architektonicznych w budynkach użyteczności publicznej	2013-2020	Poprawa dostępności obiektów dla osób niepełnosprawnych.	UG PFRON	UG PFRON
5.	Wzrost atrakcyjności turystycznej gminy poprzez rozwój bazy turystyczno-rekreacyjnej i hotelowej oraz zaplecza do usług okołoturystycznych	2013-2020	Poprawa bazy w celu obsługi ruchu turystycznego.	UG Inwestorzy prywatni	UG Inwestorzy prywatni Stowarzyszenia
6.	e-świętokrzyskie – rozbudowa infrastruktury informatycznej JST	2013 - 2020	Wsparcie innowacyjności, budowa społeczeństwa informacyjnego oraz wzrost potencjału inwestycyjnego regionu	UG Fundusze pomocowe UE	UG
7.	Organizacja placówki wsparcia dziennego jako element systemu wsparcia rodziny i pieczy zastępczej	2014-2020	Realizacja zapisów ustawy o pieczy zastępczej.	UG Fundusze pomocowe UE	UG GOPS PCPR Stowarzyszenia
8.	Poprawa bezpieczeństwa poprzez doposażenie jednostek Ochotniczej Straży Pożarnej	2013-2020	Doposażenie jednostek OSP na terenie gminy według potrzeb.	UG	UG Stowarzyszenia

Zadania inwestycyjne z zakresu infrastruktury technicznej:

Lp.	Zadania	Harmonogram realizacji	Wskaźnik osiągnięcia celu/minimum realizacyjne	Źródła	Partnerzy/koordynatorzy
1.	Odnawialne źródła energii - przyszłość naszej gminy	2014 - 2020	Prowadzenie programu popularyzacji energii odnawialnej i budowa urządzeń w technologiach przyjaznych środowisku.	UG Inwestorzy Fundusze pomocowe UE	UG Inwestorzy
2.	Uporządkowanie gospodarki wodno-ściekowej na terenie Gminy Bodzechów w aglomeracji Ostrowiec Św. kolejne etapy	2014 - 2020	Uporządkowanie gospodarki wodno-ściekowej w gminie.	UG Fundusze pomocowe UE	UG
3.	Budowa, odbudowa, przebudowa i modernizacja dróg, chodników, parkingów, ścieżek itp. infrastruktury drogowej na terenie gminy Bodzechów	2013-2020	Poprawa bezpieczeństwa drogowego.	UG Fundusze pomocowe UE	UG
4.	Budowa przydomowych oczyszczalni ścieków	2013- 2020	Uporządkowanie gospodarki wodno-ściekowej w gminie.	UG Fundusze pomocowe UE	UG Mieszkańcy
5.	Zabezpieczenie przeciwpowodziowe msc. Mychów, Jędrzejowice, Świrna gm. Bodzechów w oparciu o regulację rzeki Modła	2013 - 2020	Zagwarantowanie bezpieczeństwa przeciwpowodziowego	UG Fundusze pomocowe UE	UG UM Ostrowiec Św. Starostwo powiatowe

W przypadku realizowania zadań inwestycyjnych w budynkach – termomodernizacji obiektów – należy mieć na uwadze ochronę ewentualnych miejsc gniazdowania chronionych gatunków ptaków.

Zadania organizacyjne:

Lp.	Zadania	Harmonogram realizacji	Wskaźnik osiągnięcia celu/minimum realizacyjne	Źródła	Partnerzy/koordynatorzy
1.	Rozwój zasobów ludzkich	Zadanie ciągłe	Motywowanie do podnoszenia poziomu wykształcenia, umożliwienie przekwalifikowania grupom zagrożonym	UG Fundusze pomocowe UE	UG GOPS PCPR Stowarzyszenia

			utrata źródeł dochodu, organizacja szkoleń dla rolników i osób rozpoczynających działalność gospodarczą oraz bezrobotnych.		
2.	Wspieranie małej i średniej przedsiębiorczości	Zadanie ciągłe	Tworzenie preferencyjnych warunków dla rozpoczynających działalność gospodarczą.	UG Budżety i zasoby kadrowe placówek sfery społecznej	UG Stowarzyszenia
3.	Organizacja szkoleń dla rolników (technologie, rolnictwo ekologiczne, agroturystyka)	Zadania ciągłe	Podnoszenie kwalifikacji osób pracujących w Rolnictwie i motywowanie do rozwoju zawodowego.	UG ARiMR PUP ŚODR	UG ARiMR PUP ŚODR Stowarzyszenia
4.	Organizacja szkoleń dla osób rozpoczynających działalność gospodarczą	Zadania ciągłe	Ułatwienie rozpoczęcia działalności gospodarczej, pomoc merytoryczna i organizacyjna.	UG ARiMR PUP ŚODR	UG ARiMR PUP ŚODR Stowarzyszenia
5.	Szansa na przyszłość – Chcę zacząć od nowa	2014 - 2020	Szkolenia zawodowe osób bezrobotnych ułatwiające wejście na rynek pracy.	UG	UG GOPS
6.	Organizacja staży, prac interwencyjnych i robót publicznych	Zadanie ciągłe	Wyszukiwanie możliwości zatrudnienia czasowego wspomagającego aktywizację zawodową mieszkańców.	UG PUP	UG PUP Inwestorzy prywatni
7.	Kontynuacja realizacji programów zdrowotnych	Zadanie ciągłe	Kontynuacja rozpoczętych programów zdrowotnych oraz objęcie nimi większej liczby mieszkańców.	UG	UG Służba zdrowia
8.	Zorganizowanie dla uczniów zajęć z zakresu bezpieczeństwa drogowego i z zakresu udzielania pierwszej pomocy	Zadania ciągłe	Organizacja zajęć zwiększających bezpieczeństwo oraz świadomość uczniów.	UG Placówki oświatowe, Służba zdrowia Policja	UG Placówki oświatowe Służba zdrowia Policja
9.	Prowadzenie doradztwa zawodowego dla młodzieży gimnazjalnej	Zadania ciągłe	Pomoc w zakresie wyboru szkoły i przyszłego zawodu dla gimnazjalistów.	UG Placówki oświatowe PUP ZDZ	UG Placówki oświatowe PUP ZDZ
10.	Zorganizowanie	Zadania ciągłe	Organizacja	UG	UG

	dodatkowych zajęć dla dzieci w wieku szkolnym		dodatkowych zajęć ogólnorozwojowych, wyrównawczych dla dzieci mających problemy z nauką lub zajęć w kołach zainteresowań.	Placówki oświatowe	Placówki oświatowe
11.	„Dobry start dużo wart „ indywidualizacja nauczania i wychowania w kl. I-III ZSP w Szewnie	2013 - 2020	Organizacja dodatkowych zajęć edukacyjnych.	UG Placówki oświatowe	UG Placówki oświatowe
12.	Program Youngster - Plus – wspieranie nauki języka angielskiego dla młodzieży szkół gimnazjalnych z terenów wiejskich	2013 - 2014	Organizacja dodatkowych zajęć edukacyjnych.	UG Placówki oświatowe	UG Placówki oświatowe
13.	Organizacja czasu wolnego dla dzieci i młodzieży	Zadania ciągłe	Organizacja zajęć pozaszkolnych w świetlicach dla dzieci i młodzieży, udostępnianie obiektów rekreacyjnych i sportowych.	UG Budżety i zasoby kadrowe placówek sfery społecznej GKRPA	UG GOPS GKRPA Świetlice Stowarzyszenia
14.	Organizacja spotkań i promowanie aktywnego stylu życia seniorów	Zadanie ciągłe	Organizacja spotkań seniorów w istniejących obiektach, aktywizowanie i zapobieganie wykluczeniu społecznemu.	UG Budżety i zasoby kadrowe placówek sfery społecznej GKRPA	UG GOPS GKRPA Służba zdrowia Biblioteki Świetlice Stowarzyszenia

15.	Cykliczne spotkania tematyczne (edukacyjno-informacyjne) dla wszystkich grup wiekowych oraz mieszkańców gminy w istniejących obiektach (biblioteki i świetlice, szkoły i inne placówki)	Zadanie ciągłe	Organizacja różnorodnych spotkań dla mieszkańców w istniejących obiektach, mających na celu aktywizowanie lokalnego społeczeństwa, wspieranie zainteresowań, przeciwdziałanie zagrożeniom społecznym i patologiom, poszerzanie wiedzy i kultywowanie tradycji.	UG Budżety i zasoby kadrowe placówek sfery społecznej GKRPA	UG GOPS GKRPA Służba zdrowia Biblioteki Świetlice Placówki oświatowe Stowarzyszenia
16.	Sporządzenie kalendarza imprez gminnych	Zadanie ciągłe	Sporządzenie kalendarza imprez gminnych, sołeckich (np. festyny rodzinne, dożynki, przeglądy twórczości, zawody sportowe itp.).	UG Budżety i zasoby kadrowe placówek sfery społecznej GKRPA	UG Placówki oświatowe KGW Świetlice Zespoły Kluby sportowe Stowarzyszenia
17.	Wzbogacenie księgozbioru bibliotek	Zadanie ciągłe	Wzbogacenie o nowe oferty wydawnicze księgozbiorów z uwzględnieniem zakupu audiobooków	UG Biblioteki	UG Biblioteki

Podniesienie standardu oraz kompleksowości usług społecznych

Zadania organizacyjne:

Lp.	Zadania	Harmonogram realizacji	Wskaźnik osiągnięcia celu/minimum realizacyjne	Źródła	Partnerzy/koordynatorzy
1.	Świadczenie profesjonalnych usług na rzecz ludności w gminie przez wszystkie instytucje społeczne (instytucje gminne, opieki zdrowotnej, placówki oświatowe, kulturalne, itp.)	Zadanie ciągłe	Skuteczniejsze działania pracowników społecznych – podniesienie jakości oferowanych usług.	UG oraz odpowiednie jednostki organizacyjne.	UG GOPS, Placówki oświatowe, Służba zdrowia, Instytucje kultury, itp.

2.	Doskonalenie pracy pracowników instytucji społecznych poprzez szkolenia	Zadanie ciągłe	Udoskonalenie systemu pomocy społecznej poprzez doskonalenie zawodowe pracowników GOPS, kadry zdrowotnej, oświatowej, policji, członków GKRPA, itp.	UG oraz odpowiednie jednostki organizacyjne	UG GOPS GKRPA Placówki oświatowe, Służba zdrowia, Instytucje kultury, itp.
3.	Kontynuacja działań pomocowych dla osób potrzebujących (ubogich i bezrobotnych) oraz osób zagrożonych wykluczeniem społecznym (niepełnosprawnych, chorych).	Zadanie ciągłe	Dalsze działania pomocowe dla osób potrzebujących.	UG GOPS Urząd Marszałkowski PUP ARiMR Fundusze pomocowe Instytucje społeczne	UG GOPS Urząd Marszałkowski PUP ARiMR Fundusze pomocowe Instytucje społeczne Fundacje Stowarzyszenia
4.	Kontynuowanie działalności informacyjnej i pomocowej w Punkcie Konsultacyjnym dla osób z rodzin dysfunkcyjnych (w tym zagrożonych przemocą domową, alkoholizmem, bezradnością)	Zadanie ciągłe	Dalsza działalność Punktu Konsultacyjnego dla osób z problemami uzależnień, przemocy domowej lub innych dysfunkcji społecznych. Zorganizowanie i wyposażenie pomieszczenia, zatrudnienie specjalisty terapii uzależnień, psychologa, prawnika (według potrzeb). Prowadzenie kompetentnego doradztwa i konsultacji specjalistycznej dla osób i rodzin.	UG GOPS GKRPA	UG GOPS GKRPA Instytucje społeczne Fundacje Stowarzyszenia

Zapobieganie występowaniu zjawisk patologicznych, w tym uzależnień

Zadania organizacyjne:

Lp.	Zadania	Harmonogram realizacji	Wskaźnik osiągnięcia celu/minimum realizacyjne	Źródła	Partnerzy/koordynatorzy
1.	Realizacja programów profilaktycznych: przeciwdziałanie alkoholizmowi, narkomanii, przemocy w rodzinie	Zadania ciągłe	Realizacja programów edukacyjnych i profilaktycznych w szkołach na terenie gminy uświadamiających zagrożenia wynikające z uzależnień, działania pod wpływem stresu, potrzeby reagowania na agresję itp.	UG GKRPA	UG GOPS GKRPA Placówki oświatowe Służba zdrowia Policja Stowarzyszenia
2.	Pomoc osobom uzależnionym i współuzależnionym od alkoholu	Zadanie ciągłe	Organizacja wsparcia i pomocy dla osób uzależnionych oraz osób z rodzin borykających się z problemem alkoholowym.	UG GKRPA	UG GOPS GKRPA Służba zdrowia Policja Stowarzyszenia Fundacje
3.	Edukacja dla rodziców w zakresie nabywania umiejętności rozpoznawania zagrożeń i uzależnień swoich dzieci	Zadanie ciągłe	Uświadomienie rodzicom zagrożeń narkotykami, alkoholem i innymi używkami wśród dzieci i młodzieży.	UG GKRPA Budżety i zasoby kadrowe placówek sfery społecznej	UG GOPS PCPR GKRPA Placówki oświatowe Służba zdrowia Policja Stowarzyszenia Fundacje
4.	Prowadzenie programów edukacyjnych dla dzieci i młodzieży w zakresie przeciwdziałania zjawiskom patologicznym	Zadanie ciągłe	Wskazanie możliwości znalezienia pomocy przez dziecko w chwili wystąpienia dysfunkcji w rodzinie. Wzrost bezpieczeństwa w szkole i w rodzinach.	UG GKRPA Budżety i zasoby kadrowe placówek sfery społecznej	UG GOPS PCPR GKRPA Placówki oświatowe Służba zdrowia Policja Stowarzyszenia Fundacje
5.	Zorganizowanie dodatkowych zajęć z zakresu bezpieczeństwa osobistego uczniów (kontakt z obcymi, przemoc fizyczna, psychiczna i seksualna, asertywność)	Zadanie ciągłe	Realizacja programów edukacyjnych i profilaktycznych w szkołach na terenie gminy uświadamiających zagrożenia bezpośrednie ze strony innych osób.	UG GKRPA Budżety i zasoby kadrowe placówek sfery społecznej Policja	UG GOPS PCPR GKRPA Placówki oświatowe Służba zdrowia Policja Stowarzyszenia Fundacje

6.	Edukacja dorosłych w zakresie przeciwdziałania zagrożeniom kryzysowym w środowisku rodzinnym	Zadanie ciągłe	Uświadamianie rodzicom możliwości uzyskania wsparcia w chwilach kryzysowych, bezradności, innych problemów rodzinnych emocjonalnych i materialnych.	UG GKRPA Budżety i zasoby kadrowe placówek sfery społecznej Policja	UG GOPS PCPR GKRPA Placówki oświatowe Służba zdrowia Policja Stowarzyszenia Fundacje
7.	Promowanie zdrowego stylu życia	Zadanie ciągłe	Promowanie zdrowego stylu życia poprzez wypracowanie: potrzeby aktywnego spędzania wolnego czasu, aktywności fizycznej, nawyku badań profilaktycznych, higienicznego i zdrowego jedzenia, życia bez nałogów, itp.	UG GKRPA Budżety i zasoby kadrowe placówek sfery społecznej	UG GOPS PCPR GKRPA Placówki oświatowe Służba zdrowia Policja Stowarzyszenia Fundacje Świetlice

Integracja i aktywizacja środowiska lokalnego

Zadania organizacyjne:

Lp.	Zadania	Harmonogram realizacji	Wskaźnik osiągnięcia celu/minimum realizacyjne	Źródła	Partnerzy/koordynatorzy
1.	Aktywizacja mieszkańców gminy	Zadanie ciągłe	Organizacja życia kulturalno-towarzystkowego, motywowanie do powstawania stowarzyszeń na rzecz rozwoju gminy oraz promowanie idei pomocy, samopomocy, pomocy sąsiedzkiej i wolontariatu.	UG Fundusze pomocowe UE Budżety i zasoby kadrowe placówek sfery społecznej	UG GOPS GKRPA Placówki oświatowe Biblioteki KGW Świetlice Sołtysi Stowarzyszenia Liderzy lokalni
2.	Aktywizacja liderów lokalnych	Zadanie ciągłe	Wyłowienie tzw. liderów lokalnych kreujących środowiska sołectw.	UG Fundusze pomocowe UE Budżety i zasoby kadrowe placówek sfery społecznej	UG GOPS GKRPA Placówki oświatowe Biblioteki KGW Świetlice Sołtysi Stowarzyszenia Liderzy lokalni

3.	Wdrożenie programu integracji osób niepełnosprawnych, starszych i chorych	Zadanie ciągłe	Włączenie osób starszych i chorych w aktywne życie gminy oraz umożliwienie im korzystania z pomocy terapeutycznej, zdrowotnej i innej.	UG Budżety i zasoby kadrowe placówek sfery społecznej	UG GOPS PCPR Placówki oświatowe Służba zdrowia Policja Stowarzyszenia Fundacje
4.	Działalność Kół Gospodyń Wiejskich, zespołów ludowych, wspieranie lokalnego folkloru i podtrzymywanie tradycji, zespołów ludowych	Zadanie ciągłe	Rozpowszechnianie i wspieranie działalności KGW oraz amatorskich zespołów ludowych jako grup kultywujących tradycje, folklor lokalny.	UG Budżety i zasoby kadrowe placówek sfery społecznej	UG GOPS GKRPA KGW Świetlice Sołtysi Stowarzyszenia Liderzy lokalni
5.	Tworzenie instytucji samopomocowych lub organizacji mających na celu rozwój społeczny gminy	Zadanie ciągłe	Promowanie idei pomocy, samopomocy, pomocy sąsiedzkiej i wolontariatu.	UG Budżety i zasoby kadrowe placówek sfery społecznej	UG GOPS PCPR Placówki oświatowe Służba zdrowia Policja Stowarzyszenia Fundacje
6.	Organizacja festynów, imprez, pikników, turniejów, zawodów rekreacyjno-sportowych, spotkań integracyjnych itp.	Zadanie ciągłe	Kształtowanie postaw obywatelskich poprzez włączenie i pobudzenie społeczności lokalnej do działań na rzecz zaspokojenia potrzeb mieszkańców oraz organizowanie imprez kulturalnych i uczestnictwo w życiu gminy	Zasoby ludzkie UG Budżety i zasoby kadrowe placówek sfery społecznej	UG GOPS GKRP Placówki oświatowe Biblioteki Świetlice KGW Rady Sołeckie Stowarzyszenia Mieszkańcy Liderzy lokalni

Współpraca regionalna w zakresie rozwiązywania problemów społecznych

Zadania organizacyjne:

Lp.	Zadania	Harmonogram realizacji	Wskaźnik / minimum realizacyjne	Źródła	Partnerzy/ koordynatorzy
1.	Nawiązanie współpracy z różnymi instytucjami wspomagającymi pomoc społeczną w regionie (np.: z Powiatowym Centrum Pomocy Rodzinie oraz ośrodkami pomocy społecznej w gminach regionu)	Zadania ciągłe	Aktywna współpraca z instytucjami społecznymi w celu pomocy merytorycznej, organizacyjnej i materialnej mieszkańcom gminy.	UG Urzędy Gmin sąsiednich Starostwo Powiatowe Instytucje społeczne Fundacje	UG Urzędy Gmin sąsiednich Starostwo Powiatowe Instytucje społeczne Fundacje
2.	Współpraca z Polskim Komitetem Pomocy Społecznej	Zadania ciągłe	Aktywna współpraca w celu pomocy materialnej mieszkańcom gminy.	UG GOPS PKPS	UG GOPS PKPS
3.	Współpraca z Domami Pomocy Społecznej i Placówkami Opiekuńczo-Wychowawczymi	Zadania ciągłe	Kierowanie mieszkańców gminy do instytucji wsparcia całodobowego.	UG GOPS DPS Placówki Opiekuńczo-Wychowawcze	UG GOPS DPS Placówki Opiekuńczo-Wychowawcze
4.	Współpraca ze stowarzyszeniami działającymi na rzecz pomocy społecznej oraz i działającymi dla rozwoju regionu	Zadania ciągłe	Aktywna współpraca w celu pomocy, wsparcia dla mieszkańców i rozwoju gminy.	UG GOPS Stowarzyszenia	UG GOPS Stowarzyszenia

10. Wdrażanie, zarządzanie i monitoring realizacji strategii

„Strategia Rozwiązywania Problemów Społecznych w Gminie Bodzechów na lata 2013-2020” jest dokumentem otwartym, podatnym na zmiany wynikające z prowadzonego monitoringu zjawisk społecznych.

„Strategia” zostanie przyjęta w formie uchwały Rady Gminy. Zmiany w „Strategii” inicjowane będą przez Wójta Gminy Bodzechów, Gminny Ośrodek Pomocy Społecznej oraz grupy społeczno-gospodarcze uczestniczące w procesie wdrażania i realizacji „Strategii”. Proponowane zmiany w „Strategii” będą również podlegały uchwaleniu przez Radę Gminy.

Proponowany system monitoringu prac nad „Strategią Rozwiązywania Problemów Społecznych dla Gminy Bodzechów” zakłada:

- składanie przez Wójta Gminy Bodzechów – Zespół Zadaniowy – corocznych sprawozdań z realizacji „Strategii” (na podstawie danych statystycznych i innych

informacji będących w posiadaniu: GOPS, instytucji i organizacji oraz grup środowiskowych biorących udział w programach związanych z poszczególnymi celami realizacji „Strategii”).

- sporządzanie oceny zasobów pomocy społecznej

Monitoring realizacji „Strategii” będzie odbywał się m.in. na podstawie poniższych wskaźników:

- liczba osób bezrobotnych w gminie,
- ilość nowo powstałych miejsc pracy,
- ilość osób korzystających z aktywnych form pomocy w PUP,
- liczba i specyfikacja programów profilaktycznych prowadzonych w szkołach,
- ilość zmodernizowanych obiektów sportowych i rekreacyjnych,
- liczba osób korzystających ze zmodernizowanych obiektów sportowych,
- ilość i zakres podejmowany działań w obszarze rozwoju zasobów ludzkich,
- liczba i zakres działań na rzecz organizacji czasu wolnego dzieci i młodzieży,
- liczba osób korzystających z zorganizowanych form czasu wolnego,
- liczba i zakres programów promujących zdrowy styl życia,
- liczba i zakres realizowanych programów profilaktycznych,
- liczba przeprowadzonych szkoleń dla kadry społecznej,
- liczba instytucji i stowarzyszeń zaangażowanych w sprawy doskonalenia pomocy społecznej,
- liczba powstałych i specyfikacja nowo powstałych miejsc spędzania wolnego czasu,
- liczba zajęć pozaszkolnych, imprez sportowych, kulturalnych itp. organizowanych dla dzieci i młodzieży,
- liczba stałych imprez w kalendarzu gminnym,
- liczba uczestników programów społecznego, np. „łączymy pokolenia 55+”
- liczba dzieci objętych programami zdrowotnymi na terenie gminy,
- liczba realizowanych projektów wsparcia dziecka i rodziny,
- liczba instytucji i stowarzyszeń zaangażowanych w sprawy pomocy dziecku i rodzinie,
- liczba instytucji i stowarzyszeń zaangażowanych w sprawy społeczne w gminie,
- ilość zlikwidowanych barier architektonicznych i komunikacyjnych w budynkach użyteczności publicznej,
- liczba dzieci niepełnosprawnych kształcących się w szkołach ogólnodostępnych, mających nauczanie indywidualne, uczęszczających do szkół specjalnych,
- liczba stowarzyszeń i fundacji działających w gminie.

„Strategia Rozwiązywania Problemów Społecznych” w miarę potrzeb poddawana będzie przeglądowi, podczas którego analizie poddany będzie proces realizacji celów: analiza działania/zadania, harmonogram realizacji oraz osiągniętych wskaźników. W przypadku zaistnienia nowych okoliczności powodujących konieczność zmian w dokumencie, zapisy w „Strategii...” zostaną odpowiednio zaktualizowane i przedstawione Radzie Gminy do zatwierdzenia.

Promocja „Strategii...” odbywać się będzie poprzez: media lokalne, własną stronę internetową gminy i GOPS, organizowanie spotkań bezpośrednich ze środowiskami (sołectwami, osobami reprezentującymi instytucje społeczne, lokalnymi liderami) i ewentualne opracowanie programu informacyjnego (ulotki, poradniki).

11. Potencjalne źródła finansowania

Podstawowymi źródłami środków, z których mogą korzystać samorządy dla realizacji programów pomocy społecznej są:

- budżet państwa w realizacji zadań nałożonych na gminy ustawowo,
- środki wewnętrzne: budżety samorządów gminnych, powiatowych, wojewódzkich,
- środki zewnętrzne, m.in.: Europejski Fundusz Społeczny (EFS), Fundusz Pracy,
- fundusze pomocowe Unii Europejskiej, Regionalny Program Operacyjny Województwa Świętokrzyskiego, Program Operacyjny Kapitał Ludzki, Program Operacyjny Infrastruktura i Środowisko, Program Rozwoju Obszarów Wiejskich,
- środki stowarzyszeń, fundacji i organizacji pozarządowych.

12. Wykaz materiałów źródłowych

Przy opracowywaniu „Strategii Rozwiązywania Problemów Społecznych w Gminie Bodzechów na lata 2013-2020” skorzystano z następujących publikacji i dokumentów:

1. Strategia Rozwoju Kraju 2020, Warszawa 2012
2. Krajowa Strategia Polityki Społecznej na lata 2007-2013, Warszawa 2006
3. Program Operacyjny Kapitał Ludzki
4. Strategia Antynarkotykowa UE (2005-2012)
5. Strategia Rozwoju Województwa Świętokrzyskiego do roku 2020, Kielce 2006
6. Strategia Polityki Społecznej Województwa Świętokrzyskiego na lata 2012-2020, Kielce 2010
7. Regionalny Program Operacyjny Województwa Świętokrzyskiego, Kielce 2007
8. Wojewódzki Program Przeciwdziałania Narkomanii na lata 2011-2016, Kielce 2011
9. Raport z realizacji Wojewódzkiego Programu Wyrównania Szans Osób Niepełnosprawnych i Przeciwdziałania ich Wykluczeniu Społecznemu na lata 2006-2013.
10. Powiatowa Rozwiązywania Problemów Społecznych powiatu Ostrowieckiego na lata 2009-2015, Ostrowiec Św. 2008
11. Strategia Rozwoju Gminy Bodzechów na lata 2010-2020, Bodzechów 2010
12. Strategia Rozwiązywania Problemów Społecznych na terenie Gminy Bodzechów na lata 2005-2013, Ostrowiec Św. 2005
13. Gminny Program Wspierania Rodziny w Gminie Bodzechów na lata 2013-2015 (Załącznik nr 1 do Uchwały Nr XXXI/87/2012 Rady Gminy Bodzechów z 13 grudnia 2012 r.)
14. Gminny Program Profilaktyki i Rozwiązywania Problemów Alkoholowych na rok 2013 (Załącznik nr 1 i 2 do Uchwały Nr XXXI/85/2012 Rady Gminy Bodzechów z 13 grudnia 2012 r.)
15. Gminny Program Przeciwdziałania Narkomanii w Gminie Bodzechów na rok 2013 (Załącznik nr 1 i 2 do Uchwały Nr XXXI/86/2012 Rady Gminy Bodzechów z 13 grudnia 2012 r.)
16. Program współpracy Gminy Bodzechów z organizacjami pozarządowymi i innymi podmiotami prowadzącymi działalność pożytku publicznego w 2013

- roku (Załącznik nr 1 i 2 do Uchwały Nr XXX/84/2012 Rady Gminy Bodzechów z 22 listopada 2012 r.)
17. Gminny Program Zdrowotny „Program profilaktyki zakażeń wirusem brodawczaka ludzkiego HPV u dziewcząt w gminie Bodzechów na lata 2012-2013 (Załącznik nr 1 do Uchwały Nr XXVII/62/2012 Rady Gminy Bodzechów z 4 września 2012 r.)
 18. Gminny Program Zdrowotny na rok 2012 w zakresie profilaktyki korekcji wad postawy dla dzieci ze szkół podstawowych z terenu gminie Bodzechów (Załącznik nr 1 do Uchwały Nr XXII/19/2012 Rady Gminy Bodzechów z 30 marca 2012 r.)
 19. Gminny Program Społeczny „łączymy pokolenia 55+” (Załącznik do Uchwały Nr XXXV/17/2013 Rady Gminy Bodzechów z 12 marca 2013 r.)
 20. Sprawozdanie Gminnego Ośrodka Pomocy Społecznej za rok 2012